



CZ Print Job Tracker 9.0 (French) – Guide d'utilisation

Prière nous envoyer un email à support@czsolution.com ou remplissez le formulaire du site <http://www.czsolution.com/support.htm> si vous avez des questions.

CZ Print Job Tracker 9.0 est un puissant outil de gestion centralisé des travaux d'impression de 1 à 500 imprimantes dans un environnement réseau Windows ayant soit un serveur d'imprimantes ou dans un environnement sans serveur d'imprimante(c'est-à-dire que les utilisateurs impriment leurs travaux directement sur leur imprimante via l'adresse IP de l'imprimante, au lieu d'imprimantes partagées sur réseau).Il est donc facile d'utiliser le logiciel pour gérer,limiter les travaux d'impression, auditer et imprimer tout le journal des travaux d'impression, analyser et surveiller les coûts d'impression, facturer les travaux d'impression à vos clients, confirmer et authentifier les travaux d'impression avant toute impression depuis un poste réseau, éliminant ainsi les pertes de papier et réduisant les coûts de maintenance imprimante(toner, encre, etc.).

Partie I Exigences et Instructions d'installation (page 2 - 15)

CZ Print Job Tracker 9.0 (page 2)

CZ Print Job Agent 2.0 (Module optionnel) est utilisé sur les postes clients pour la confirmation des travaux, l'authentification avant impression, la facturation des utilisateurs. A installer si c'est nécessaire. (page 4)

CZ Remote Account Manager 1.0 (Module optionnel) gérer un compte à distance. (page 14)

CZ Print Job Report 4.0 (Module optionnel) est utilisé pour vous fournir les rapports sur les coûts d'impressions et les facturations des utilisateurs. (page 15)

CZ Web User 1.0 (Module optionnel) accéder aux données à partir de un navigateur Web (CZ_Web_User_Guide.pdf o <http://www.czsolution.com/print-web.htm>).

Partie II Options d'Installation et Exemples (page 16 - 26)

Options d'installation et exemples de CZ Print Job Tracker 9.0 (seulement)

Option 1: Installer CZ Print Job Tracker 9.0 sur un ordinateur « non serveur » (page 16)

Option 2: Installer CZ Print Job Tracker 9.0 sur les serveurs d'imprimantes (page 17)

Options d'installation et exemples de CZ Print Job Tracker 9.0 et CZ Print Job Agent 2.0

Pour la notification d'impression / l'authentification des travaux / la facturation client / Gestion dans un environnement « non serveur » d'imprimante / imprimante locale

Option 3: Installer CZ Print Job Tracker 9.0 sur un l'ordinateur central et installer CZ Print Job Agent sur les postes clients (page 18)

Option 4: Installer CZ Print Job Tracker 9.0 sur l'ordinateur serveur d'imprimantes et installer CZ Print Job Agent sur les postes clients (page 25)

Partie III Préférences (page 27 - 35)

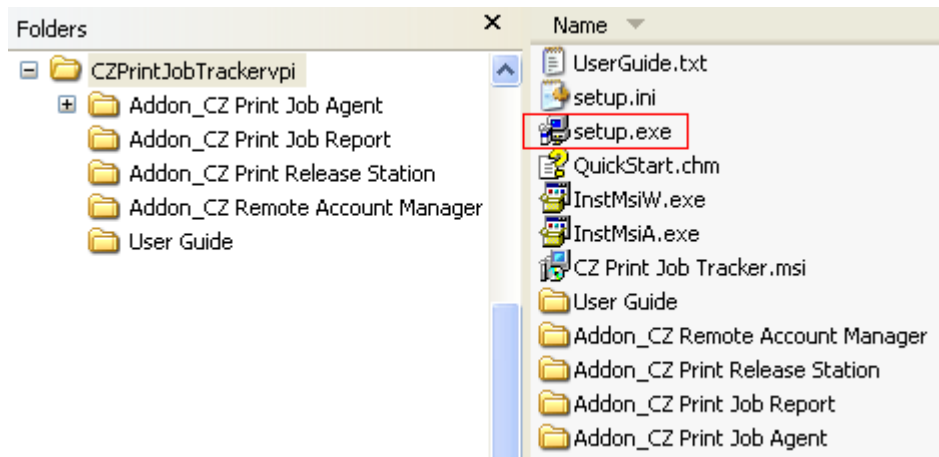
Partie IV Étapes de Configuration & Questions Fréquentes (page 36)

Partie I Exigences et Instructions d'installation

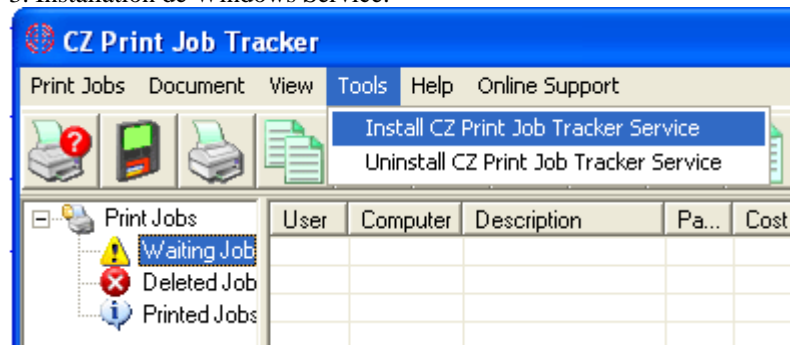
Installation de CZ Print Job Tracker 9.0

Exigences de CZ Print Job Tracker 9.0	
Systeme d'exploitation	Windows 32-bit and 64-bit
CPU	300 MHZ ou plus
Mémoire	256 MB ou plus
Disk dur	80 Mo d'espace libre

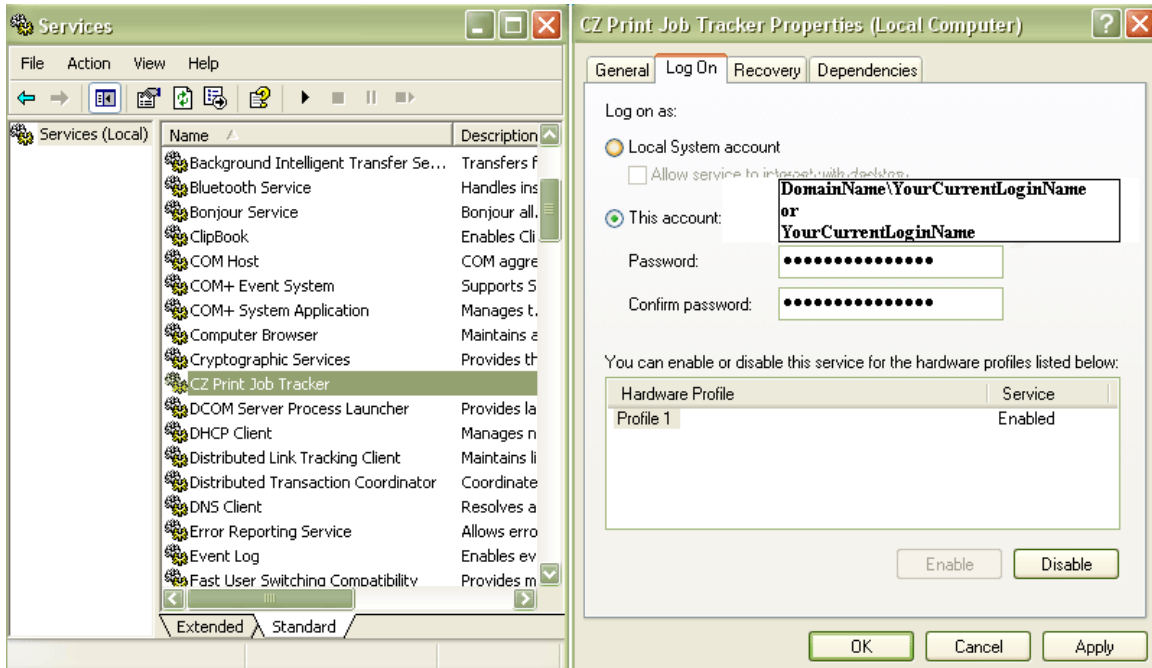
Il est important d'avoir les droits administrateurs pour installer CZ Print Job Tracker 9.0. Les mêmes droits sont aussi nécessaires sur toutes les imprimantes dont on souhaite gérer les travaux d'impression.



1. Double-cliquer sur setup.exe et suivez les instructions.
2. Après l'installation, double-cliquer le raccourci 'CZ Print Job Tracker 9.0' du bureau ou sélectionnez "Démarrer-->Programs-->CZ Solution-->CZ Print Job Tracker 9.0" pour exécuter le logiciel.
3. Installation de Windows Service.



Note: Dans le Panneau de configuration -> Outils d'administration -> Services -> CZ Print Job Tracker, modifier le compte système local sur votre compte que vous avez utilisé pour installer CZ Print Job Tracker, puis redémarrez le service.



Désinstallation de CZ Print Job Tracker 9.0

1. If CZ Print Job Tracker service est installé, cliquer sur l'item "Outils ----> Désinstaller le service CZ Job tracker".
2. Panneau de configuration → Ajout/Suppression de Programmes.
3. Sélectionnez CZ Print Job Tracker.
4. Cliquer sur le bouton Supprimer.
5. Enlever la chemise de « CZ Print Job Tracker » (id.e C:\Program Files\CZ Solution\CZ Print Job Tracker)

Installation de CZ Print Job Agent (module optionnel)

Est utilisé sur les postes clients pour la confirmation des travaux, l'authentification avant impression, la facturation des utilisateurs. A installer si c'est nécessaire.

Exigences de CZ Print Job Agent	
Systeme d'exploitation	Windows 32-bit and 64-bit
CPU	300 MHZ ou plus
Mémoire	256 MB ou plus
Disque dur	25 Mo d'espace libre

Avant d'exécuter CZ Print Job Agent, prière vérifier et assurez vous que CZ Print Job Tracker est lancé sur l'ordinateur central et que l'option '*Activer agent communication*' dans l'onglet '*Options avancées*' du menu « **Impressions**→**préférences** » est cochée. Vous devez avoir tous les droits administrateurs sur les postes clients.

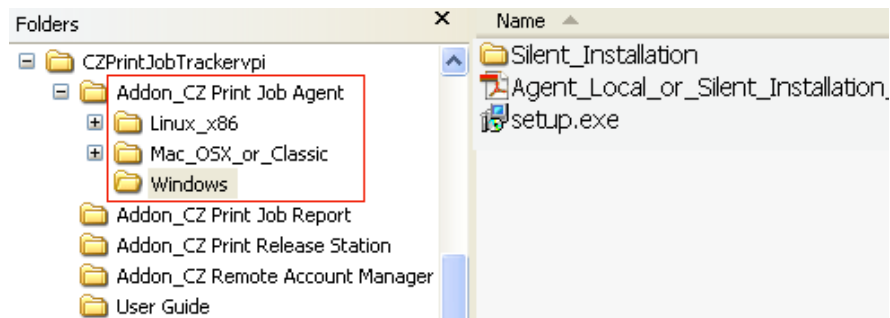
Scénario 1: Vous n'avez pas de serveurs d'impression dans le réseau, et tous les postes clients impriment via l'adresse IP des imprimantes. Dans ce cas, CZ Print Job Agent doit être installé sur tous les postes client.

Scénario 2: Gestion des imprimantes locales Dans ce cas, CZ Print Job Agent doit être installé sur le poste client connecté à son imprimante locale.

Scénario 3: Vous souhaitez entrer un code de travail d'impression (projet) ou un code client avant qu'il n'imprime afin de le facturer. Dans ce cas CZ Print Job Agent doit être installé sur le poste client à partir duquel le projet d'impression sera lancé.

Scénario 4: Vous souhaitez que le client soit capable de confirmer ou d'annuler ces travaux avant qu'il n'imprime Dans ce cas, CZ Print Job Agent doit être installé sur le poste client à partir duquel le projet d'impression sera lancé.

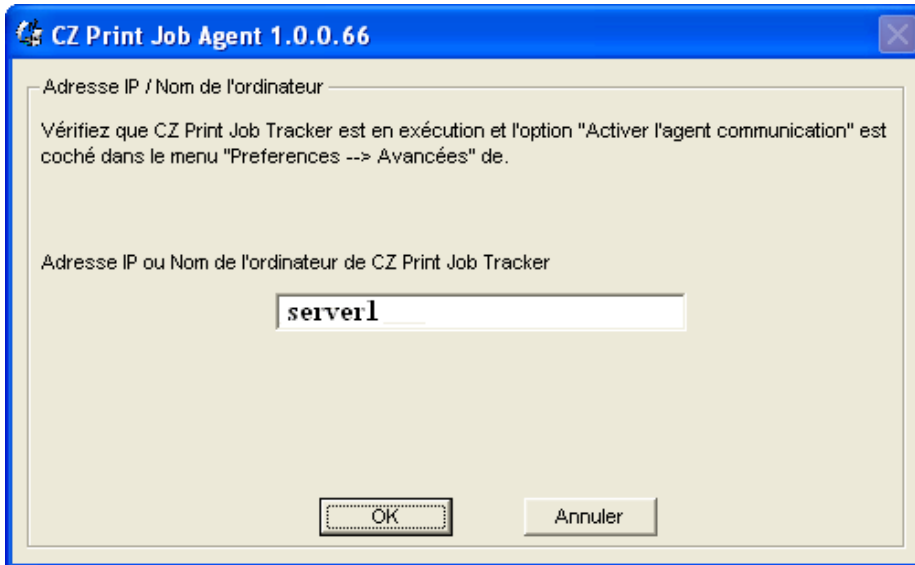
Scénario 5: Vous souhaitez que les utilisateurs entrent leur nom d'utilisateur / pin avant toute impression Dans ce cas, CZ Print Job Agent doit être installé sur le poste client à partir duquel le projet d'impression sera lancé.



Local Installation

1. Copiez setup.exe dans un répertoire partagé CZ Print Job Agent du réseau.
2. Connectez-vous à ce répertoire partagé à partir des postes clients et double cliquer sur CZ Print Job Agent.msi.
3. Suivez les instructions sur l'écran.
4. Après l'installation, sélectionnez "*Démarrer-->Programs-->CZ Solution-->CZ Print Job Agent*" pour exécuter le programme. CZ Print Job Agent s'exécute automatiquement chaque fois que les connexions des utilisateurs.

5. Entrez l'adresse IP ou le nom de l'ordinateur d'installation de CZ Print Job Tracker. Cette information est nécessaire et exigée lorsque vous lancez CZ Print Job Agent sur les postes clients pour la première fois. Les informations sont sauveées dans un fichier '**tracker_ip.ini**' situé dans le répertoire d'installation de CZ Print Job Agent et les données de la valeur du registre CZPJT_IP dans la clé de registre \HKEY_LOCAL_MACHINE\SOFTWARE\CZ Print Job Agent.



Note: Si CZ Print Job Agent est installé sur serveur Citrix /Terminal, le fichier "terminal" doit être supprimé du répertoire d'installation de CZ Print Job Agent serveur Citrix /Terminal (i.e le fichier "terminal" de C:\Program Files\CZ Solution\CZ Print Job Agent).Ce fichier est créé automatiquement au premier lancement de Agent. Après avoir supprimé le fichier , vous devez relancer Agent . Dans la configuration de CZ Print Job Tracker , l'option "Agent installé sur Citrix / Terminal serveur" doit être cochée et l'option "Surveiller seulement les imprimantes de la liste des imprimantes à suivre" doit être décochée dans l'onglet Imprimantes du menu Préférences--->Avancées.

le Fichier "document" doit être supprimé du répertoire d'installation de CZ Print Job Agent sur tous ces postes clients autorisés à changer le nom du document d'impression (i.e C:\Program Files\CZ Solution\CZ Print Job Agent).Ce fichier est créé automatiquement au premier lancement de Agent.Après avoir supprimé le fichier , vous devez relancer Agent.

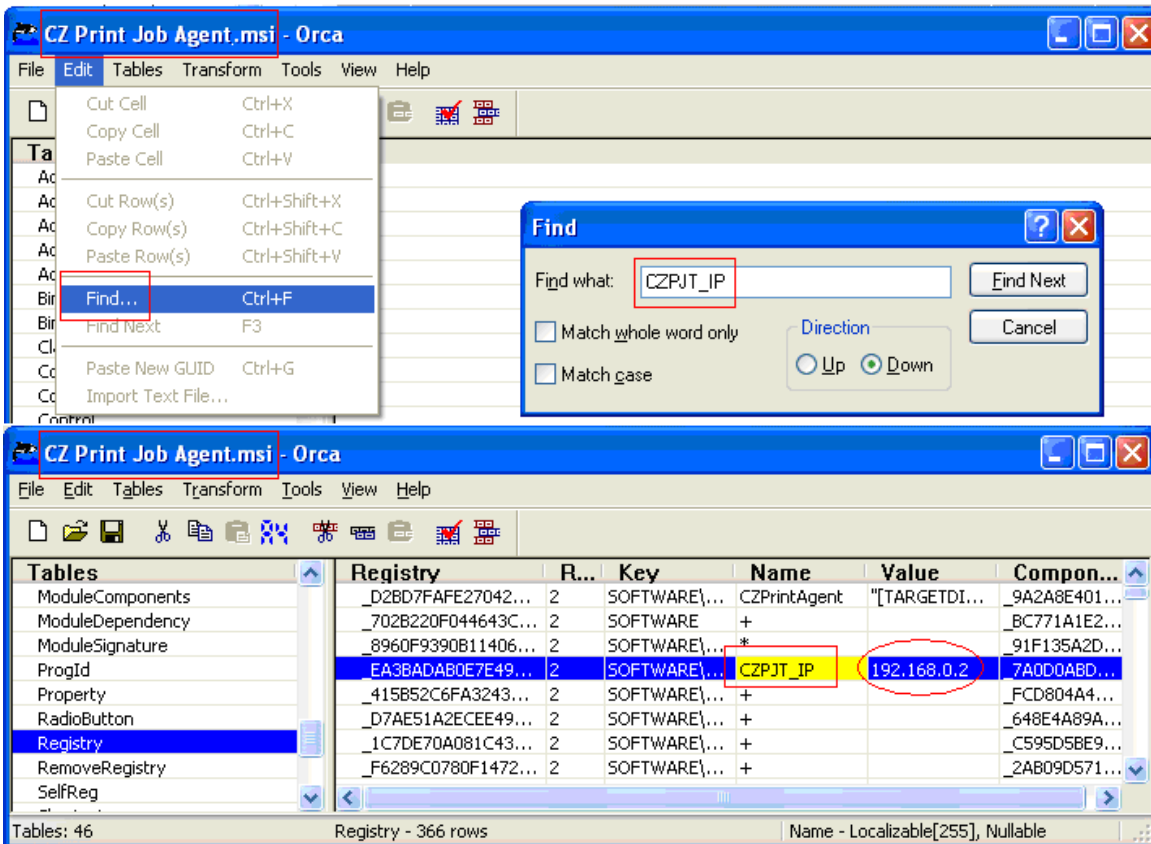
Installation dite "silencieuse"

1. Télécharger CZ Print Job Agent.msi de <http://www.czsolution.com/french/gestion-impression-ag.htm>
Modifiez CZ Print Job Agent.msi afin d'ajouter le nom ou l'IP de l'ordinateur où est installé CZ Print Job Tracker 9.0 dans la valeur de la chaîne CZPJT_IP du registre: \HKEY_LOCAL_MACHINE\SOFTWARE\CZ Print Job Agent. Pour cela , nous vous recommandons d'utiliser l'utilitaire ORCA (un module de Windows Installer SDK)

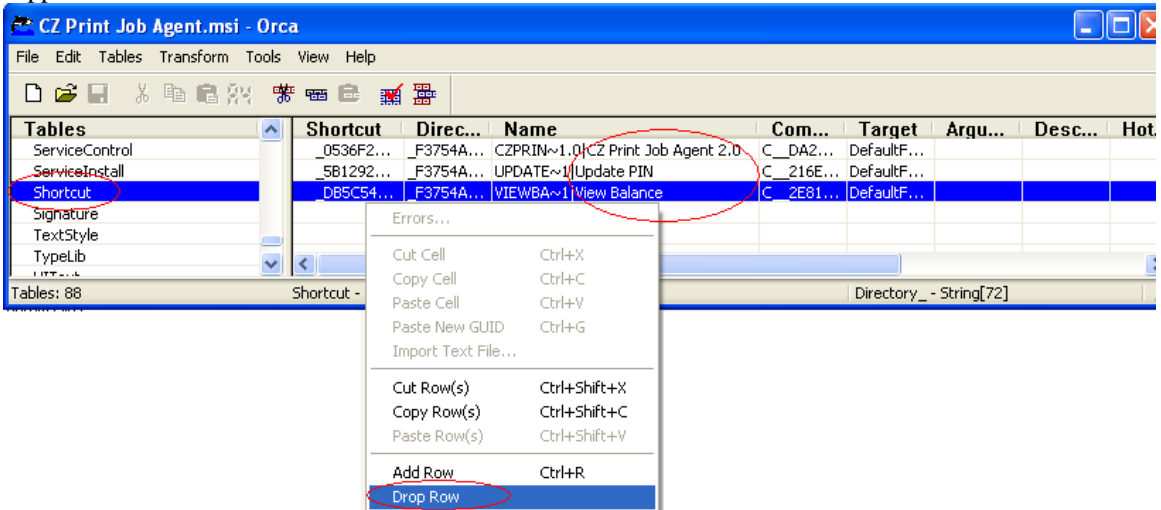
1.1 Télécharger le fichier orca.msi sur le site <http://www.czsolution.com/download/orca.msi> .

1.2 Installer Orca.

1.3 Exécuter Orca et cliquer sur le menu File--->Open et ouvrir le fichier CZ Print Job Agent.msi, puis cliquer sur le menu Edit--->Find et entrez CZPJT_IP. Cliquer la valeur de CZPJT_IP et entrez le nom ou l'IP où est installé CZ Print Job Tracker 9.0

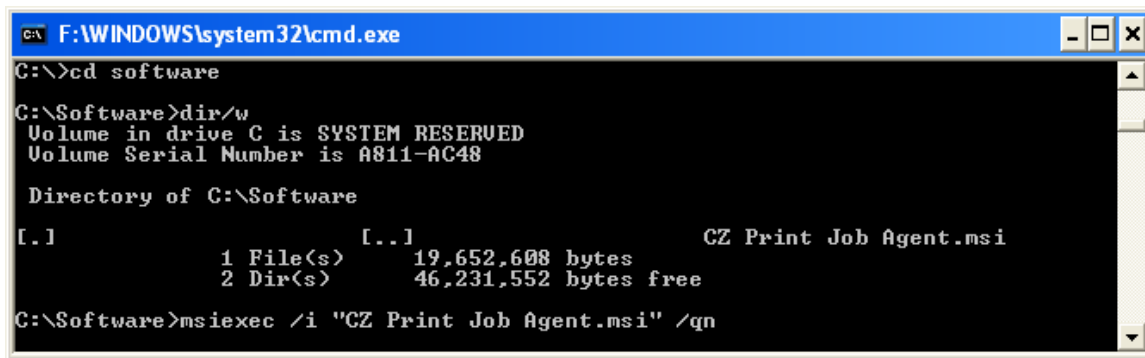


Si vous ne voulez pas créer un raccourci dans Windows "Démarrer -> Programmes", vous pouvez supprimer tous les raccourcis dans le tableau «Shortcut».



1.4 Sauvegarder avec le Menu File--->save puis quitter Orca

2. En invite de commande MS-DOS, tapez msiexec /i "CZ Print Job Agent.msi" /qn



```
C:\>cd software
C:\Software>dir/w
Volume in drive C is SYSTEM RESERVED
Volume Serial Number is A811-AC48

Directory of C:\Software

[.]                [..]                CZ Print Job Agent.msi
1 File(s)          19,652,608 bytes
2 Dir(s)           46,231,552 bytes free

C:\Software>msiexec /i "CZ Print Job Agent.msi" /qn
```

Note: Vous devez exécuter la ligne de commande en tant qu'administrateur sous Windows Vista ou version ultérieure. Pour ce faire, cliquez sur "Démarrer", cliquez sur "Tous les programmes", puis cliquez sur "Accessoires", cliquez droit sur "invite de commande", puis cliquez sur "Exécuter en tant qu'administrateur".

Vous pouvez utiliser Windows group policy (Regles de groupe Windows) pour installer à distance CZ Print Job Agent sur les postes clients. Après installation, un raccourci de CZ PRINT Job Agent sera créé dans le registre (id.e HKEY_LOCAL_MACHINE\SOFTWARE\Microsoft \Windows\CurrentVersion\Run) ainsi donc CZ Job Print Agent peut démarrer automatiquement à la connexion des utilisateurs. Prière Visiter les sites suivants pour plus d'informations :

<http://www.czsolution.com/french/gestion-impression-ag.htm>

3. Après l'installation, Note: CZ Print Job Agent s'exécute automatiquement chaque fois que les connexions des utilisateurs.

Note. Cette procédure permet au démarrage de CZ Print Job Agent, de communiquer avec l'ordinateur où Est installé CZ Print Job Tracker 9.0. Vous n'êtes plus obligé de taper le nom ou l'IP de l'ordinateur de CZ Print Job Tracker.

Note. CZ Print Job Agent peut également être désinstallé en mode silencieux. En invite de commande MS-DOS, tapez msiexec /x "CZ Print Job Agent.msi" /qn

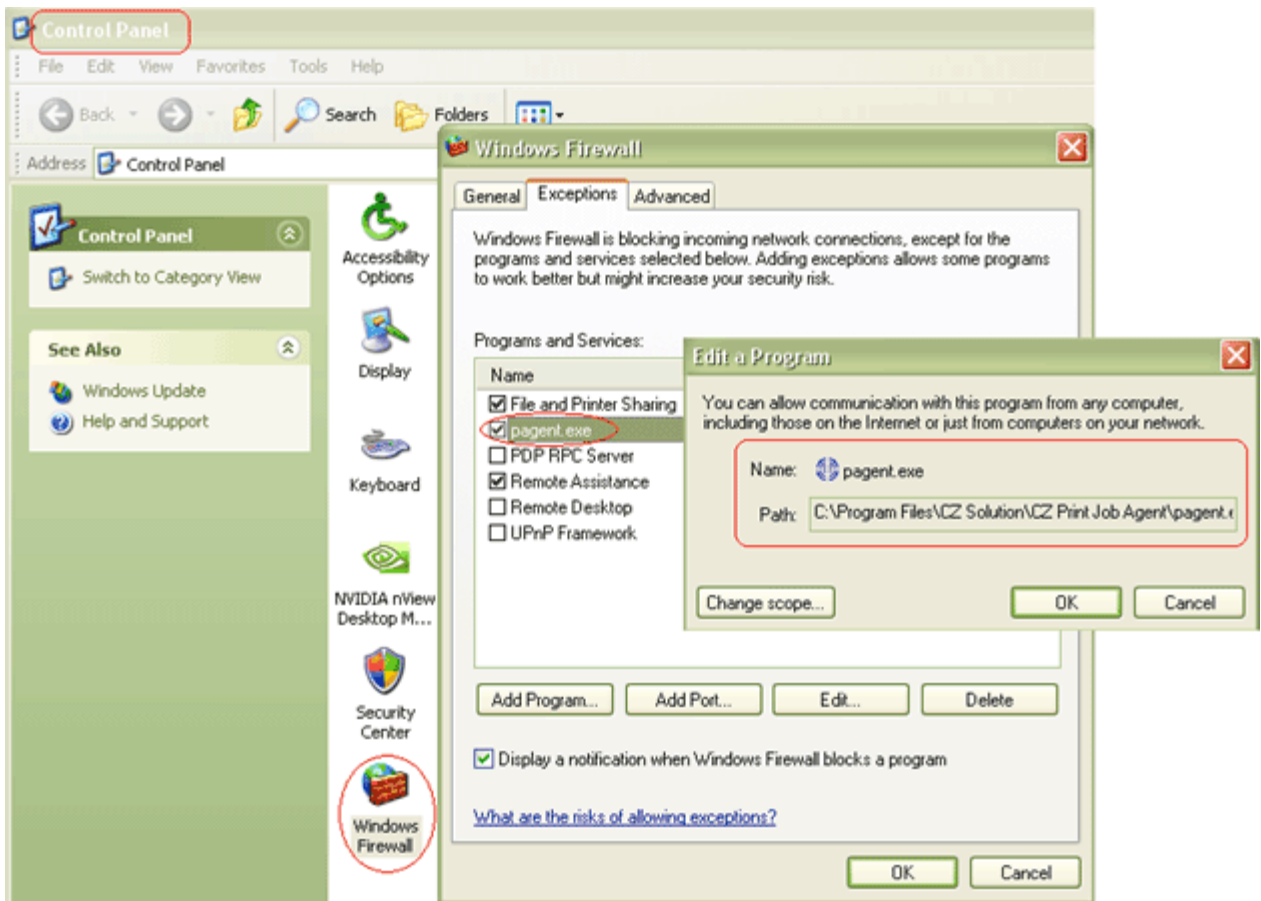
CZ Print Job Agent ne fonctionne pas .comment y remédier?

Option 1:

Les paramètres de pare-feu locales sur Windows pourrait bloquer "CZ Print Job Tracker". Sur l'ordinateur qui a CZ Print Job Tracker installé, ajoutez "printczm.exe" (par exemple C:\Program Files\CZ Solution\CZ Print Job Tracker\printczm.exe) pour la liste d'exception de paramètres de pare-feu local.

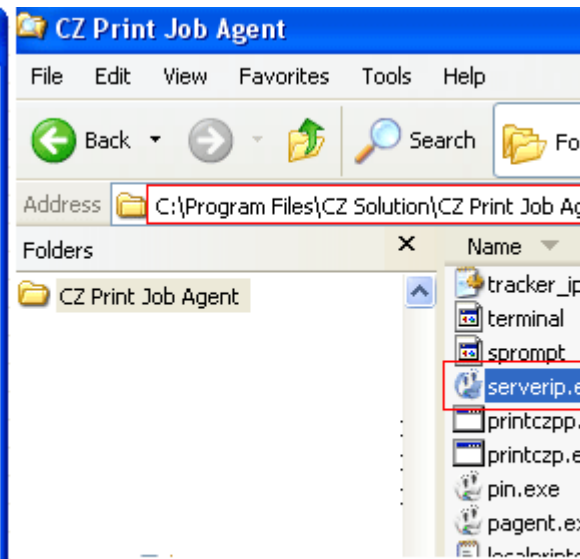
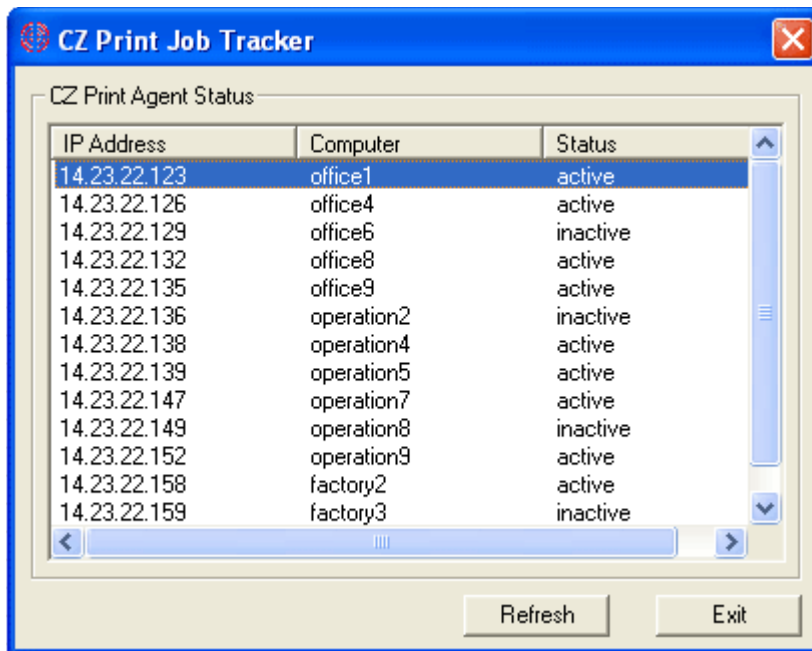
Option 2:

Si CZ Print Job Agent ne fonctionne pas, s'il vous plaît pagent.exe ajouter (par exemple C:\Program Files\CZ Solution\CZ Print Job Agent\pagent.exe exception de Firewall sur l'ordinateur client.



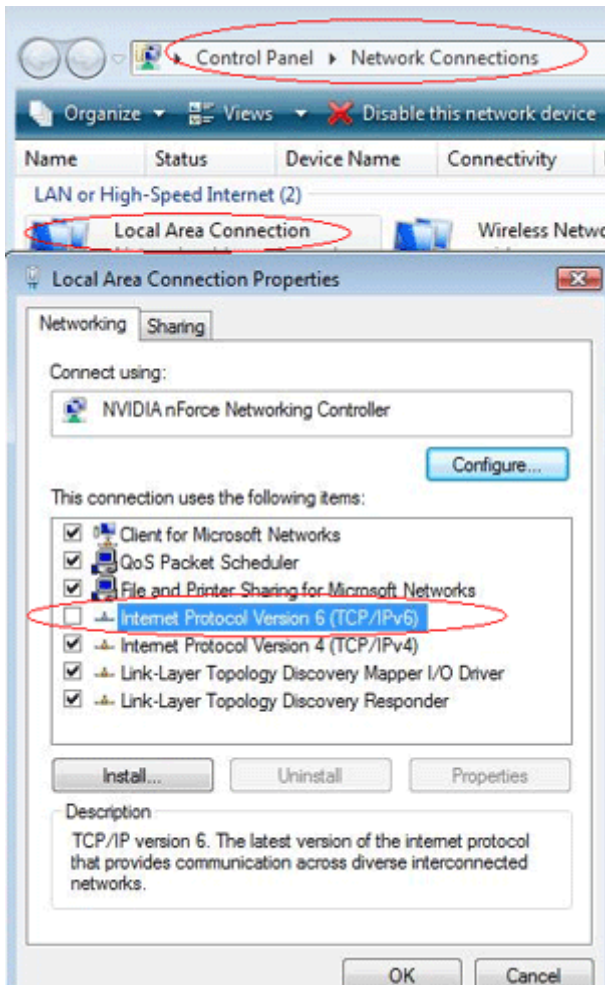
Option 3:

Si le ordinateur n'est pas montré dans Préférences CZ Print Job Tracker -> Avancé -> Vérifier l'état de l'agent, exécutez "C: \ Program Files \ CZ Solution \ CZ Print Job Agent \ serverip.exe" sur le client ordinateur pour vérifier si l'adresse IP ou le nom de l'ordinateur est correcte.



Option 4:

Si popup ne fonctionne toujours pas après avoir essayé la solution ci-dessus et si vous avez installé CZ Print Job Agent sur Windows, s'il vous plaît décochez l'option "Internet Protocol Version 6 (TCP/IPv6)".



Option 5:

S'il vous plaît voir http://www.czsolution.com/pjt_faq.htm

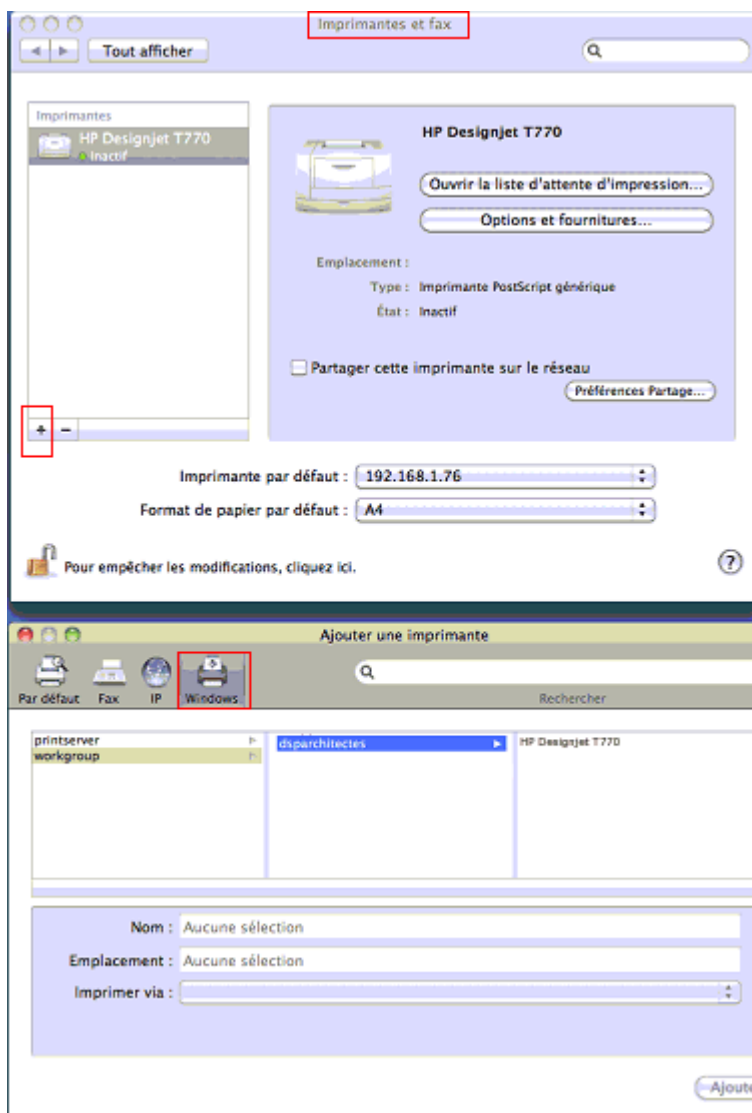
CZ Print Job Agent 2.0 for Mac OS X / Classic and Linux x86

Mac or Linux workstations must print to the shared printer on windows print server in order for the Agent to work:

LPR printing

1. Start the “Print Services for Unix” on your Windows Print server. If you can’t find this service, please add it from add /remove programs → add / remove windows components → Other Network Files and Print Services → Print Services for Unix.
2. On the Mac, add a LPR printer
3. Enter the windows print server name in Printer Address and the name of the shared printer in Queue Name

Or you can click “+” button in Printers and Fax folder, then click “Windows” button to browse the shared printer on the Windows Print Server.



Or SMB printing

Edit / etc » cups » printers.conf file

<DefaultPrinter printer>

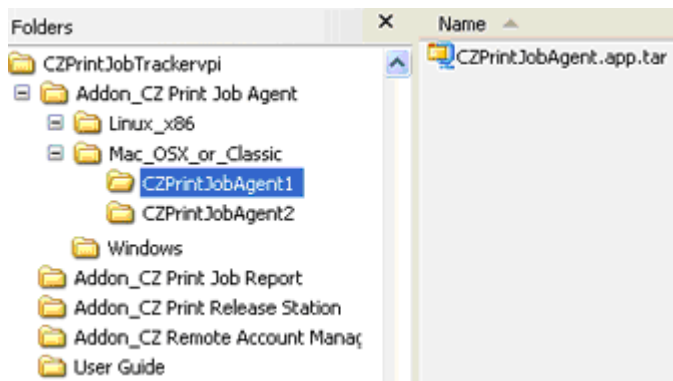
```

.....
Location yourdomain
DeviceURI smb://yourdomain_username:password@yourdomain/printserver/printer_share_name
State Idle
Accepting Yes
.....
</Printer>

```

To get the best result, please do the following:

1. Install CZ Print Job Tracker on your current Windows print server.
2. In Control Panel--> Printers, right click the shared printer, open the properties of the printer --> Advanced, uncheck "Enable advanced printing".
3. Turn off spool file sharing for the shared printer. Please see http://www.czsolution.com/pjt_faq.htm#20 for details.
4. Rename c:\program files\cz solution\cz print job tracker\config\sparse0 to sparse.
5. Delete or rename file C:\Program Files\CZ Solution\CZ Print Job Tracker\config\linmac.



Mac OS X/Classic: CZPrintJobAgent.app.tar

1. Copy Addon_CZ Print Job Agent\Mac_OSX_or_Classic\ CZPrintJobAgent.app.tar to Mac computer.
2. Double click CZPrintJobAgent to run it. If it doesn't run, try a different agent. The host name of the Mac must be in the format of computerName.local (for example: m123.local where m123 is the computer name of the Mac). If not, the popup may not work. The HOSTNAME can be defined in /etc/hostconfig. Restarting the daemon, or rebooting, will result in the hostname command working as expected.
3. You can make agent run automatically when Mac machine starts up:

Option 1:

- Step 1: Find the CZPrintJobAgent application icon and click on it.
- Step 2: Click on the File menu and select Make Alias. Drag the alias to the desktop where you can get at it.
- Step 3: Double-click to open the System Folder and locate the Startup Items folder.
- Step 4: Drop the alias into the Startup Items folder. The next time you start up your Mac, the application will launch.

Option 2:

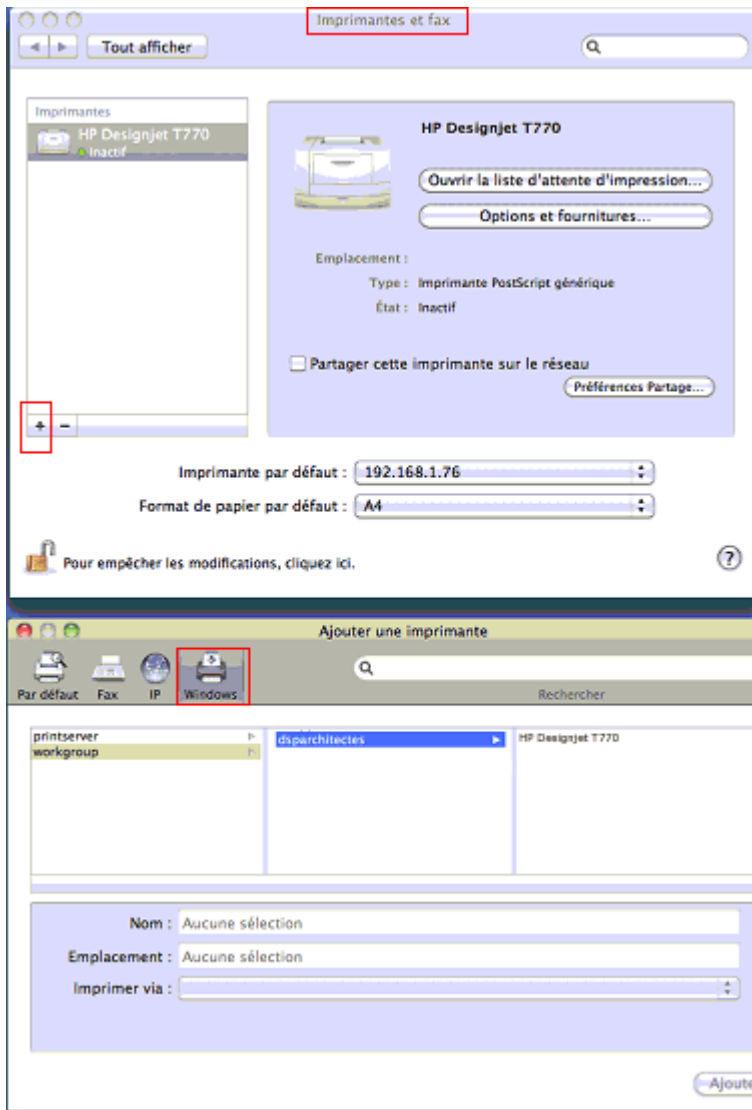
Go into the system preferences - accounts - login items, you can adjust what programs load and don't load at sign in.

Linux x86: CZPrintJobAgent

1. Copy folder CZPrintJobAgent.
2. In terminal mode, run **./CZPrintJobAgent**

CZ Print Job Agent ne fonctionne pas .comment y remédier?

Clients Mac ou Linux doit imprimer à l'imprimante partagée sur le serveur d'impression Windows

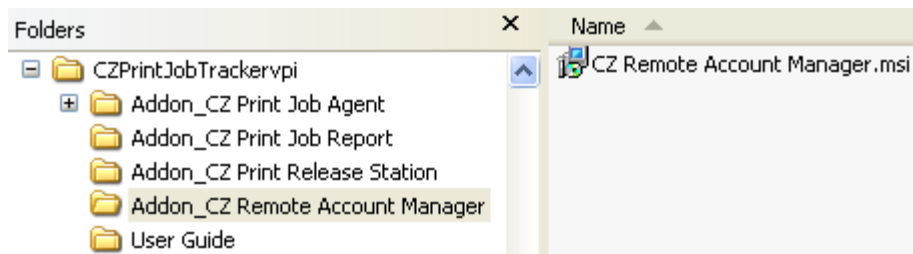


Installation de CZ Remote Account Manager (module optionnel)

gérer un compte à distance.

Exigences de CZ Remote Account Manager	
Système d'exploitation	Windows 32-bit and 64-bit
CPU	300 MHZ ou plus
Mémoire	256 MB ou plus
Disque dur	2 Mo d'espace libre

Avant d'exécuter CZ Remote Account Manager, prière vérifier et assurez vous que CZ Print Job Tracker est lancé sur l'ordinateur central et que l'option '*Activer agent communication*' dans l'onglet '*Options avancées*' du menu « **Impressions**→**préférences** » est cochée. Vous devez avoir tous les droits administrateurs sur les postes clients.



1. Double cliquer sur CZ Remote Account Manager.msi.
2. Suivez les instructions sur l'écran.
3. Après l'installation, sélectionnez "*Démarrer-->Programs-->CZ Solution--> CZ Remote Account Manager*" pour exécuter le programme.
4. Entrez l'adresse IP or ou le nom de l'ordinateur d'installation de CZ Print Job Tracker. Cette information est nécessaire et exigée lorsque vous lancez CZ Remote Account Manager sur les postes clients pour la première fois. Les informations sont sauveées dans un fichier '**tracker_ip.ini**' situé dans le répertoire d'installation de CZ Print Job Agent et les données de la valeur du registre CZPJT_IP dans la clé de registre \HKEY_LOCAL_MACHINE\SOFTWARE\CZ Remote Account Manager.

Désinstallation de CZ Remote Account Manager 1.0

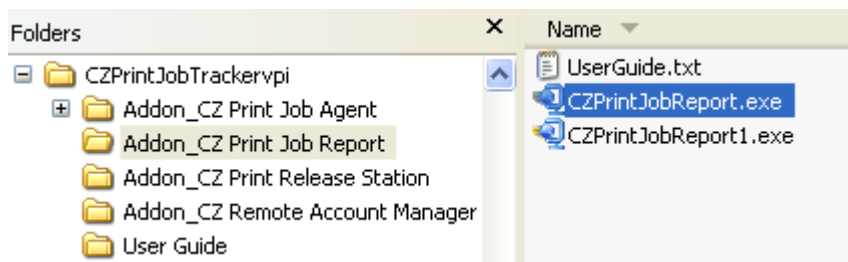
1. Panneau de configuration→ Ajout/Suppression de Programmes
2. Sélectionnez CZ Remote Account Manager
3. Cliquer sur le bouton Supprimer

Installation de CZ Print Job Report 4.0 (module optionnel)

CZ Print Job Report 4.0 est utilisé pour vous fournir les rapports sur les coûts d'impressions et les facturations des utilisateurs. Il permet de générer et visualiser 100 journaux incluant 64 rapports par défaut et 36 rapports à personnaliser. Ces journaux de rapports sont exportables en fichiers Adobe-PDF, MS Word, MS Excel et Rich Text formats (RTF).

CZ Print Job Report 2.0 System Requirements	
Systeme d'exploitation	Windows 32-bit and 64-bit
CPU	300 MHz ou plus
Mémoire	256 MB ou plus
Disque dur	6 Mo d'espace libre

Si CZ Print Job Report and CZ Print job Tracker sont installés sur le même ordinateur, la base de données 'printSaver.mdb' est située dans le répertoire d'installation de CZ Print Job Tracker (id e. C:\Program Files\CZ Solution\CZ Print Job Tracker. Si vous installez CZ Print Job Report and CZ Print Job Tracker sur des ordinateurs différents, vous devez partager le répertoire d'installation de CZ Print Job Tracker(ide. [\\ Computer Name \CZ Print Job Tracker\ Shared Database Folder\printSaver.mdb](#))



1. Double-cliquez sur "CZPrintJobReport.exe" ou "CZPrintJobReport1.exe" pour installer "CZ Print Job Report". CZPrintJobReport.exe est basé sur NET Framework 2.0 ou ultérieure. CZPrintJobReport1.exe est basé sur NET Framework 1.1. Vous pouvez utiliser soit un à installer "CZ Print Job Report".
2. Suivez les instructions .
3. Après l'installation, sélectionnez "*Démarrer-->Programs-->CZ Solution-->CZ Print Job Report* " pour exécuter le programme. Un raccourci de CZ Print Job Report est aussi sur le bureau.
4. Sélectionnez la base données exemple incluse pour voir tester son fonctionnement La base de données exemple est le fichier exemple se nomme 'printSaver.mdb' ; 'printSaver.mdb' et 'printSaver_min.mdb' se trouvent dans le répertoire d'installation de CZ Print Job Report. (i.e. C:\Program Files\CZ Solution\CZ Print Job Report). La vraie base de données est 'printSaver.mdb et se trouve dans le répertoire d'installation de CZ Print Job Tracker (i.e C:\Program Files\CZ Solution\CZ Print Job Tracker).

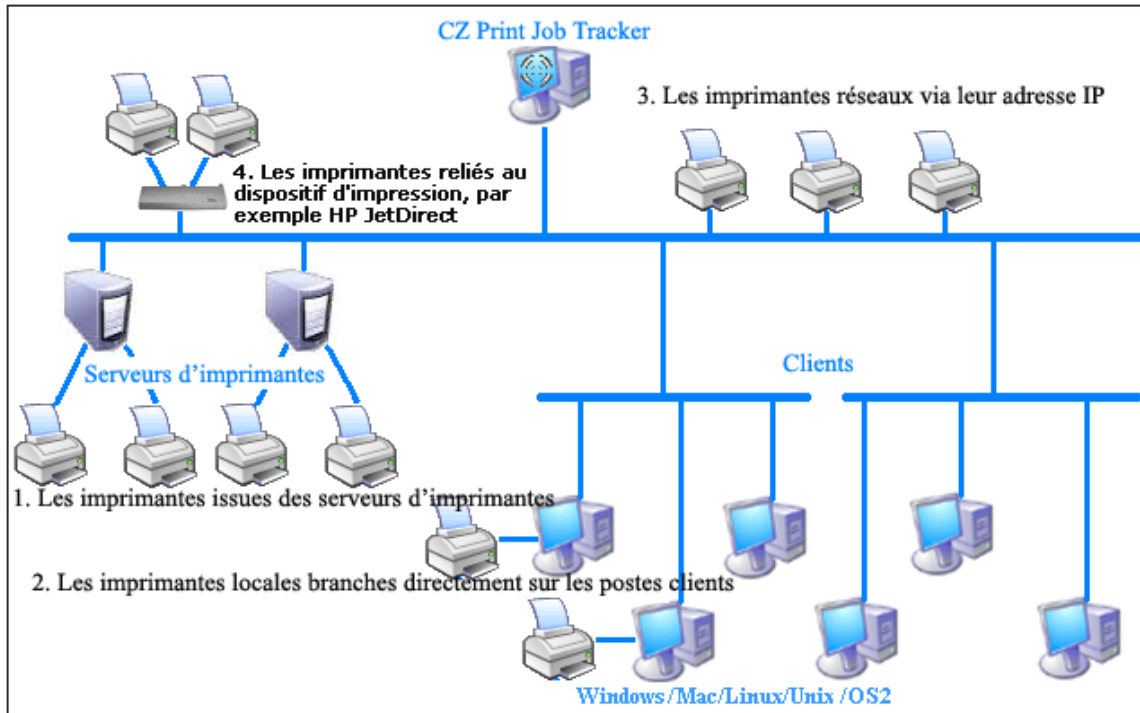
Désinstallation de CZ Print Job Report 4.0

1. Panneau de configuration → Ajout/Suppression de Programmes
2. Sélectionnez CZ Print Job Report
3. Cliquer sur le bouton Supprimer

Partie II Options d'Installation et Exemples

CZ Print Job Tracker 9.0 gère tous les travaux d'impression des imprimantes suivantes:

1. Les imprimantes issues des serveurs d'imprimantes
2. Les imprimantes locales branches directement sur les postes clients
3. Les imprimantes réseaux via leur adresse IP sans serveurs d'imprimantes



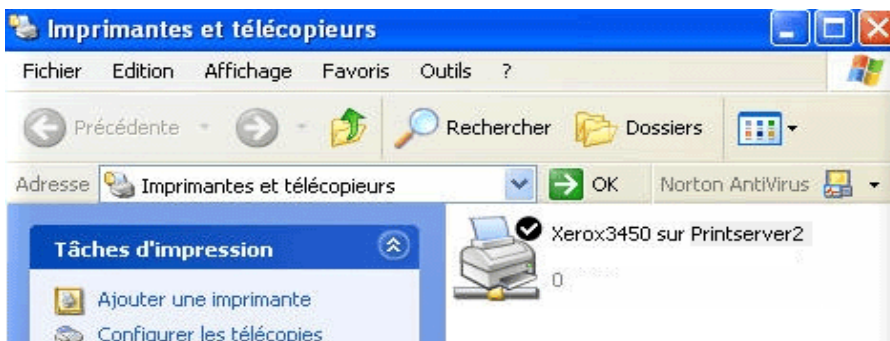
Options d'installation et exemples de CZ Print Job Tracker 9.0 Premium (seulement)

Si vous n'avez besoin de notification de travaux, d'authentification, de facturation sur les postes clients, installez seulement CZ Print Job Tracker 9.0 pour le suivi et la gestion des travaux d'impressions

Vous avez 3 options d'installation en fonction de votre environnement

Option 1 : Installer CZ Print Job Tracker sur un ordinateur non serveur (imprimante partagée)

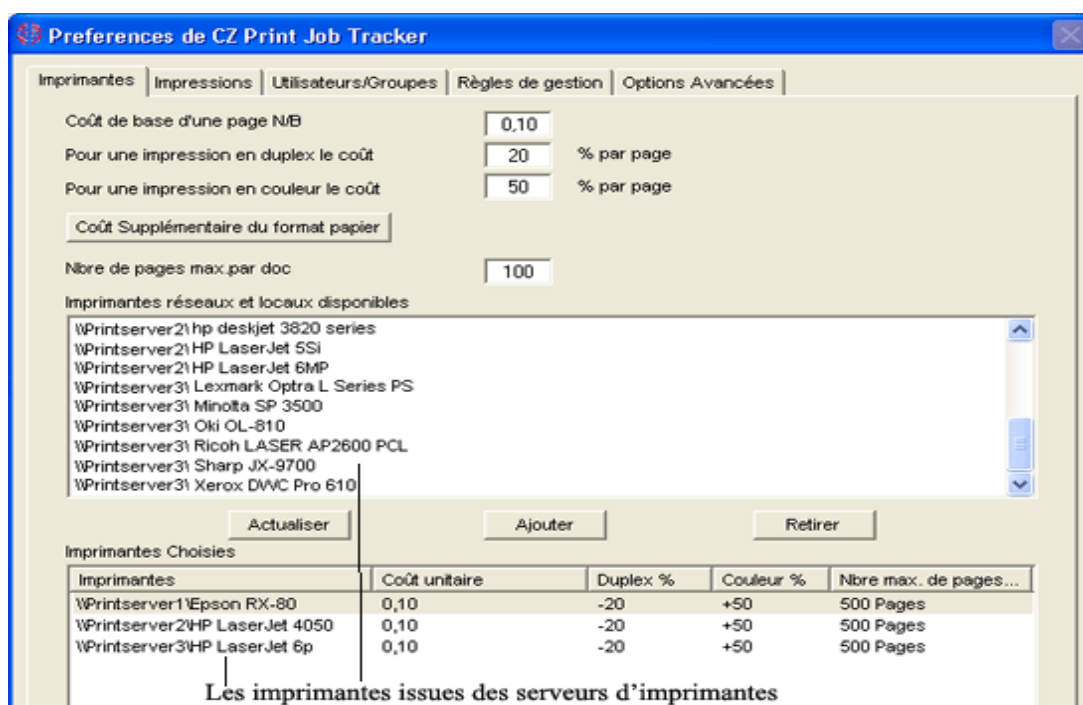
Premièrement, ajoutez les imprimantes réseaux dont vous souhaitez contrôler les travaux et ce sur l'ordinateur serveur (Ordinateur central)



Deuxio, Allez dans le menu de CZ Print Job Tracker 9.0 Impressions→Préférences→puis l'onglet "Imprimantes"

Cliquez alors sur le bouton « Actualiser »

Puis cliquez sur le bouton « Ajouter » après avoir sélectionné les imprimantes à surveiller

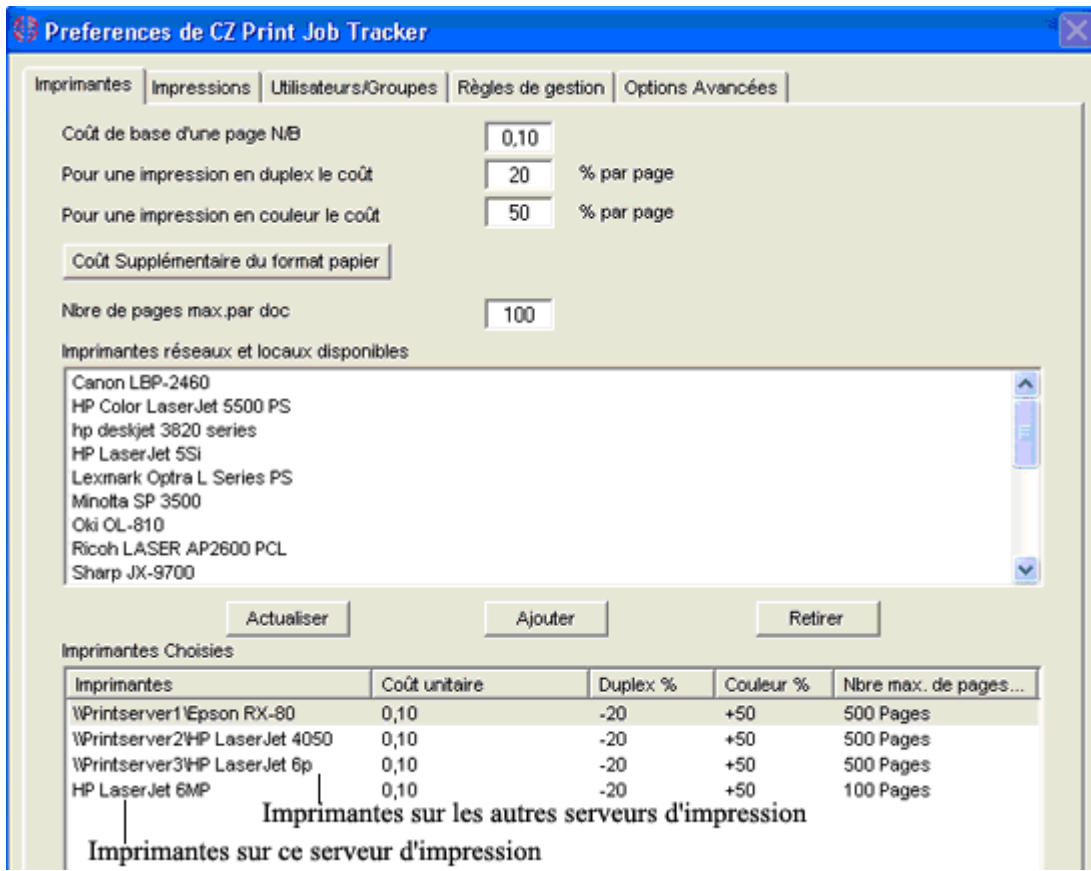


L'option 1 vous évite des changements de configuration réseau et d'imprimantes. Pour une meilleure performance, nous vous recommandons l'Option 2

Option 2: Installer CZ Print Job Tracker sur les ordinateurs SERVEUR d'IMPRIMANTES

Si vous installez CZ Print Job Tracker 9.0 sur Windows PRINT SERVER, NON SEULEMENT VOUS GERER A LA FOIS LES IMPRIMANTES SUR CE SERVEUR D'IMPRESSION MAIS AUSSI SUR LES AUTRES SERVEURS D'IMPRESSION

L'option 2 vous évite des changements de configuration réseau et d'imprimantes



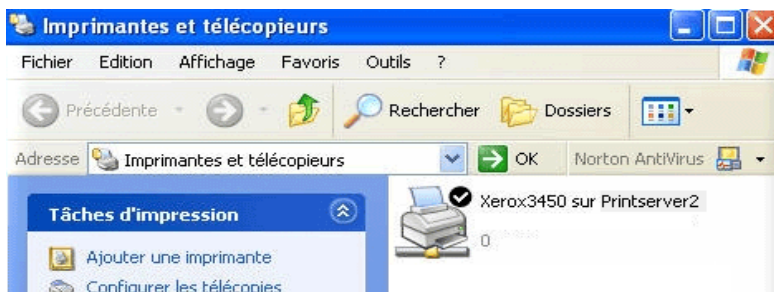
Options d'installation et exemples de CZ Print Job Tracker 9.0 et CZ Print Job Agent 2.0

Installez les deux logiciels CZ Print Job Tracker 9.0 and CZ Print Job Agent pour la notification d'impression/pour l'authentification des travaux / facturation clientèle / dans un environnement monoposte ou « non serveur-impression »

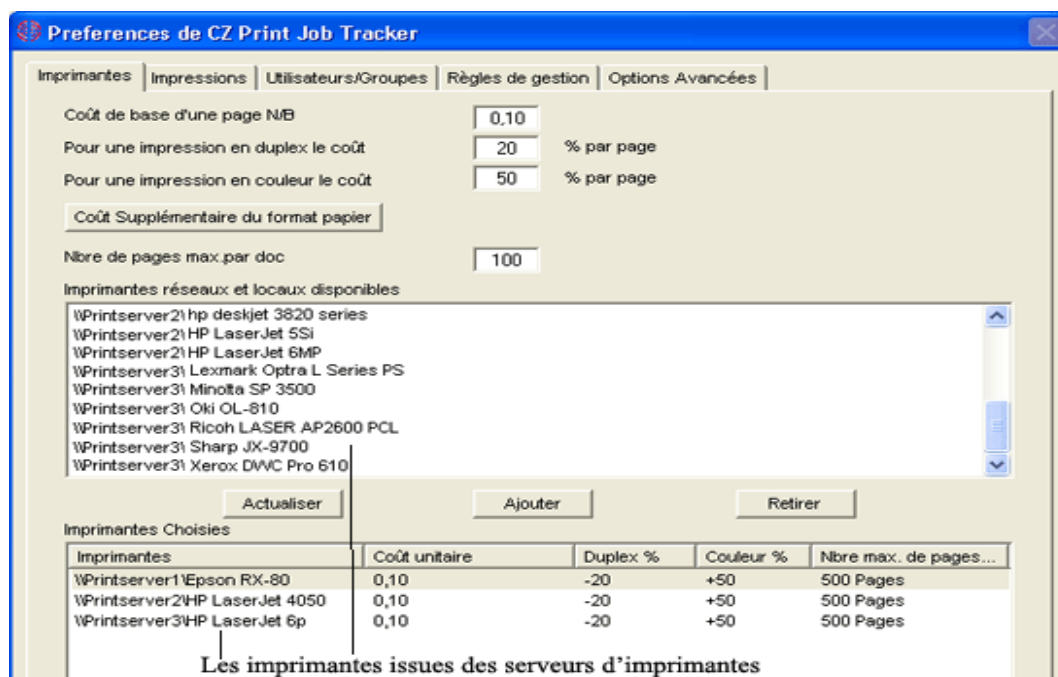
Option 3: Installer CZ Print Job Tracker sur l'ordinateur central et installez CZ Print Job Agent sur les postes clients (cas usuel) comme nécessaire suivant les 5 scénarios ci-après.

Note: Après installation de CZ Print Job Tracker 9.0 sur le poste serveur d'impression, celui ne peut fonctionner normalement que lorsqu'il est exécuté et CZ Print Job Agent aussi installé et exécuté sur les postes clients.

Premièrement, ajoutez les imprimantes réseaux dont vous souhaitez contrôler les travaux et ce sur l'ordinateur serveur (Ordinateur central)



Deuxio. Allez dans le menu de CZ Print Job Tracker 9.0 Impressions→Préférences→puis l'onglet "Imprimantes", Cliquez alors sur le bouton « Actualiser », Puis cliquez sur le bouton « Ajouter » après avoir sélectionné les imprimantes à surveiller.

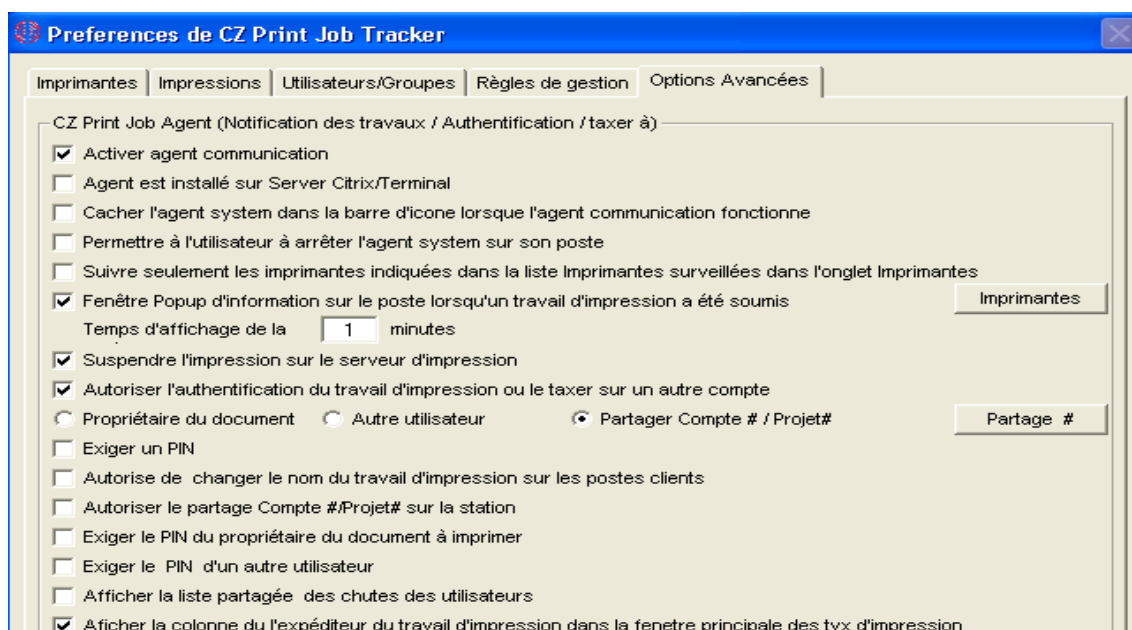


La configuration ci dessus correspond aux scénarios 1,2 et 3

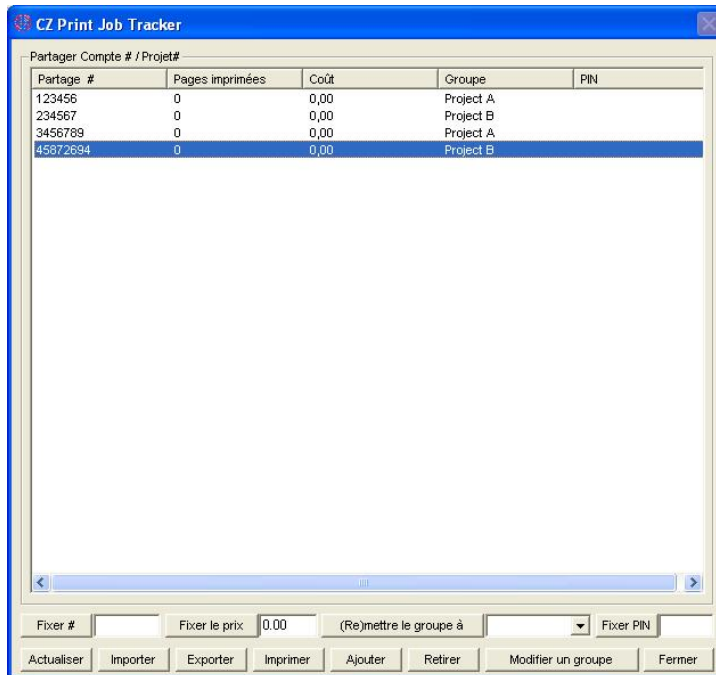
Scénario 1: Vous souhaitez entrer un code de travail d'impression (projet) ou un code client avant qu'il n'imprime afin de le facturer.

Dans ce cas CZ Print Job Agent doit être installé sur le poste client à partir duquel le projet d'impression sera lancé.

1. Configurer CZ Print Job Agent dans le menu "Impressions→Préférences→Options avancées".

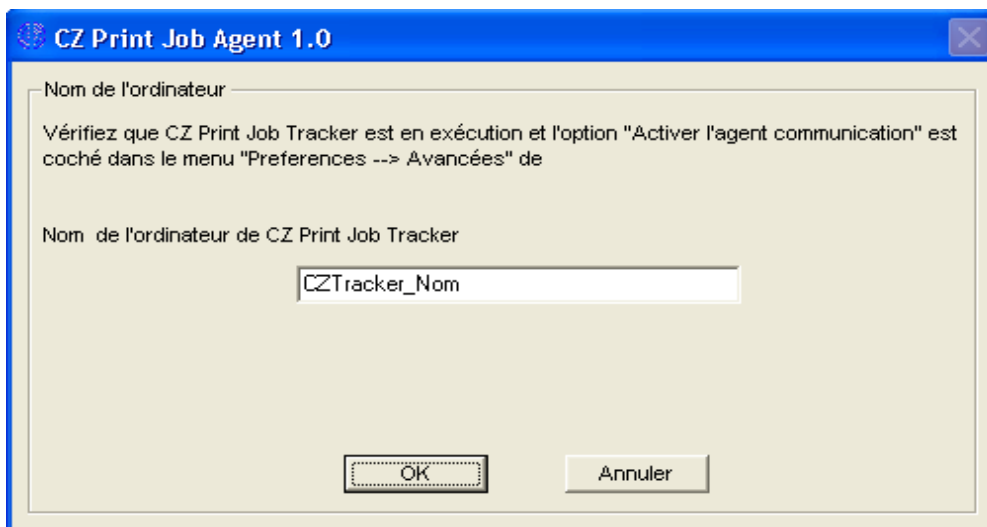


2. Cliquez sur le bouton "Partage #" pour ajouter un compte Partage Compte#/Projet #

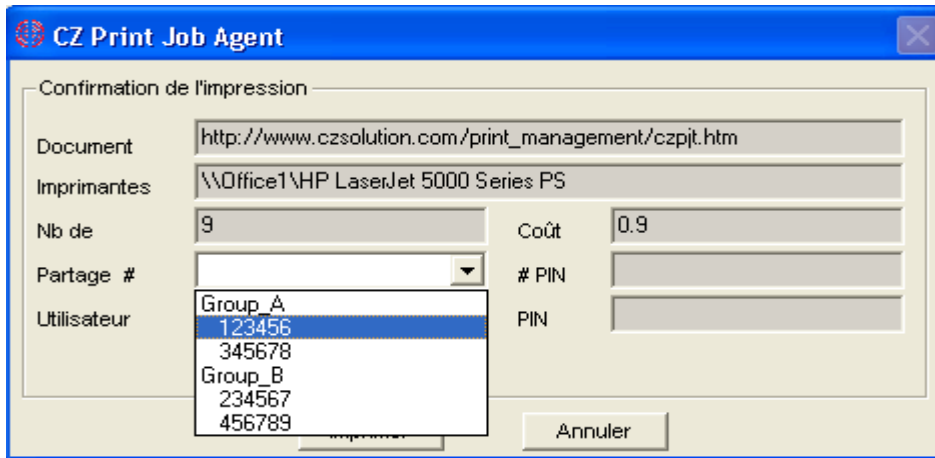


3. Après l'installation, sélectionnez "Démarrer-->Programs-->CZ Solution-->CZ Print Job Agent" pour exécuter le programme. L'icône se met dans la barre d'icône sur la barre des tâches (à droite, à côté de l'heure) et le bouton Exit est actif lorsque l'on effectue un clic droit (sur l'icône)
Si vous désirez que le client ne ferme pas CZ Print Job Agent veuillez désactiver cette option dans le menu "Impressions →Préférences →Options avancées" et cochez « Cachez l'agent system dans la barre d'icône lorsque l'agent communication fonctionne (comme ci-dessus)

Entrez l'adresse IP or ou le nom de l'ordinateur d'installation de CZ Print Job Tracker. Cette information est nécessaire et exigée lorsque vous lancez CZ Print Job Agent sur les postes clients pour la première fois. Les informations sont sauveés dans un fichier 'tracker_ip.ini' situé dans le répertoire d'installation de CZ Print Job Agent et les données de la valeur du registre CZPJT_IP dans la clé de registre \HKEY_LOCAL_MACHINE\SOFTWARE\CZ Print Job Agent.

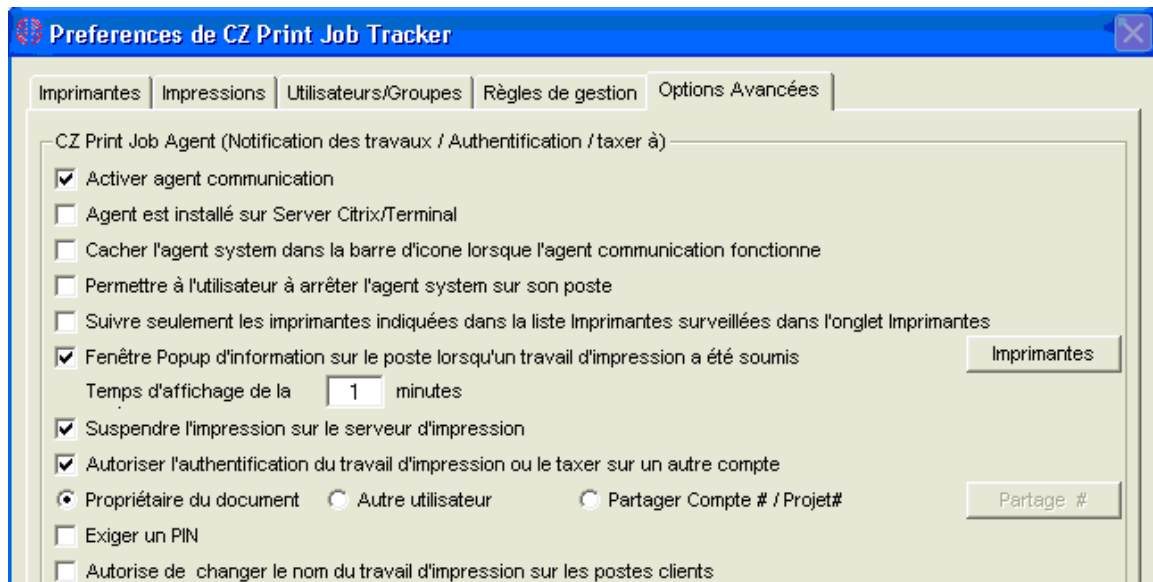


4. Lorsque les travaux d'impression sont envoyés par un client, ils peuvent être mis en attente par l'ordinateur Central (serveur d'impression) ; une fenêtre popup apparaît sur le poste client vous demandant d'indiquer Partage # (Shared #) pour lui permettre de redémarrer son travail d'impression. **Note** : Pour éviter que les utilisateurs surpassent la fenêtre popup et redémarrer l'impression en passant par le répertoire des travaux d'impression, vous pouvez assigner à chaque imprimante dans les propriétés de celle-ci: SEUL LE PROPRIETAIRE DU DOCUMENT POSSEDE LES AUTORISATIONS D'IMPRESSIONS.

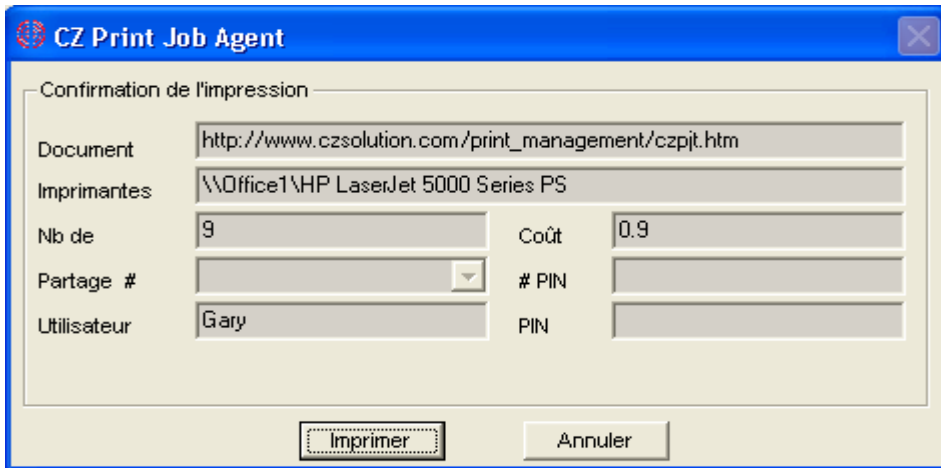


Scénario 2: Vous souhaitez que le client soit capable de confirmer ou d'annuler ces travaux avant qu'il n'imprime

Dans ce cas, CZ Print Job Agent doit être installé sur le poste client à partir duquel le projet d'impression sera lancé, Configurer CZ Print Job Agent dans le menu "Impressions→Préférences→Options avancées".



La fenêtre popup suivante apparaît sur les postes clients d'où les travaux sont lancés



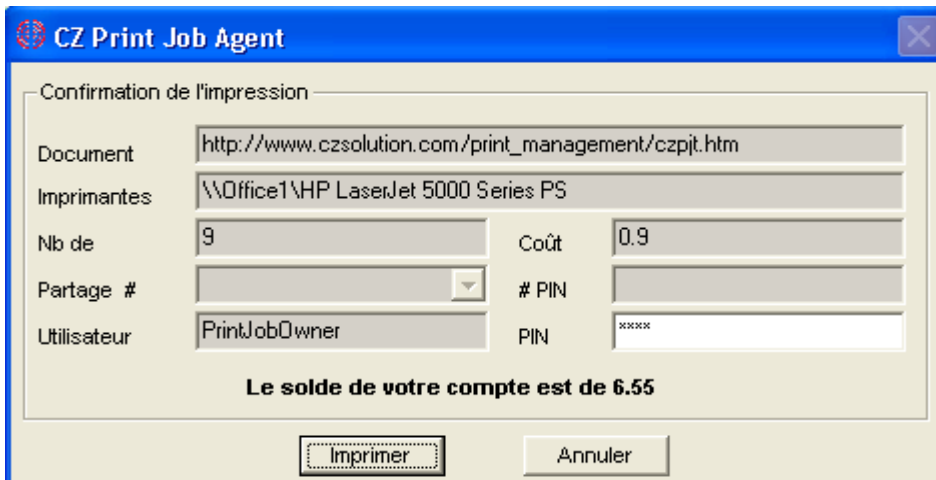
Lorsque le bouton "Print" est cliqué, l'impression reprend sur le serveur d'impression.

Scénario 3: Vous souhaitez que les utilisateurs entrent leur nom d'utilisateur / pin avant toute impression
 Dans ce cas, CZ Print Job Agent doit être installé sur le poste client à partir duquel le projet d'impression sera lancé
 Configurer CZ Print Job Agent dans le menu "Impressions→Préférences→Options avancées".

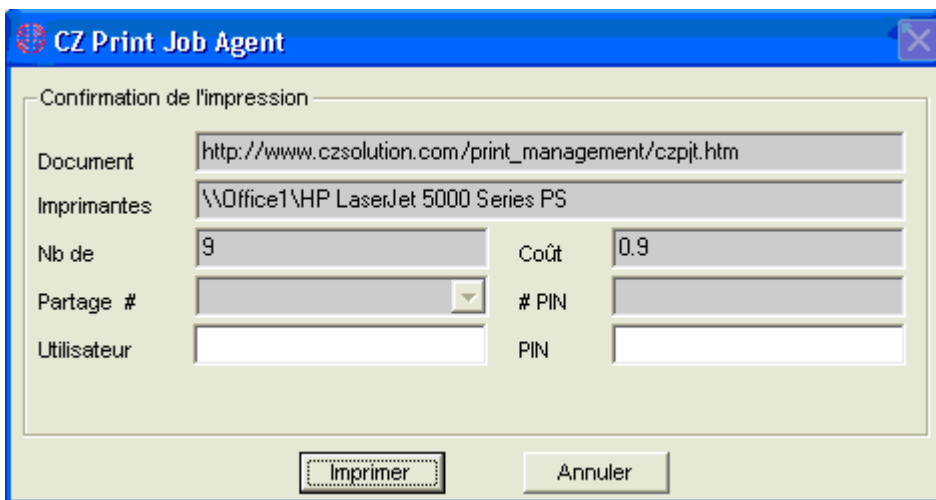
Le sélecteur « Propriétaire du document » doit être sélectionné et « Exiger PIN » coché



La fenêtre popup suivante apparaît sur les postes clients d'où les travaux sont lancés



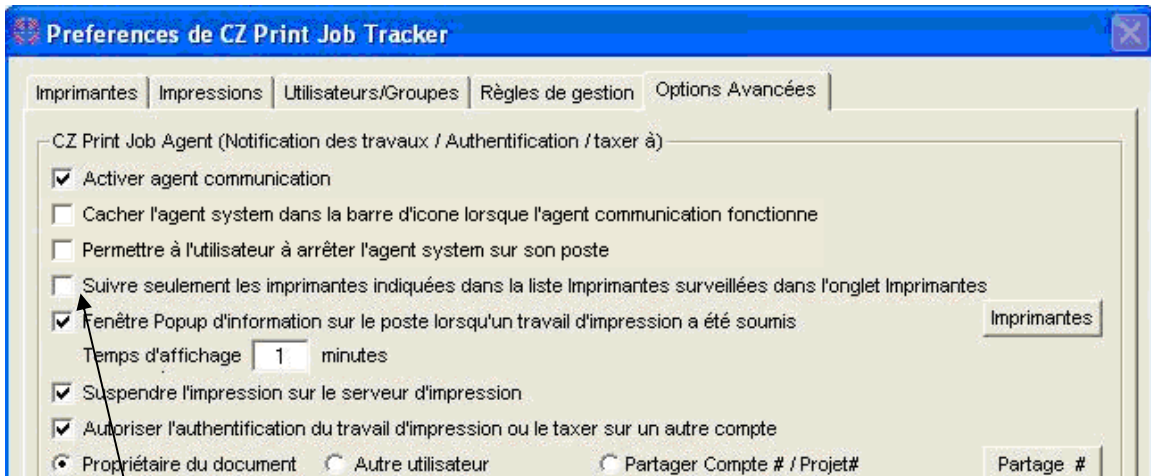
Si "Autre utilisateur" est sélectionné



Lorsque le bouton "Print" est cliqué, l'impression reprend sur le serveur d'impression.

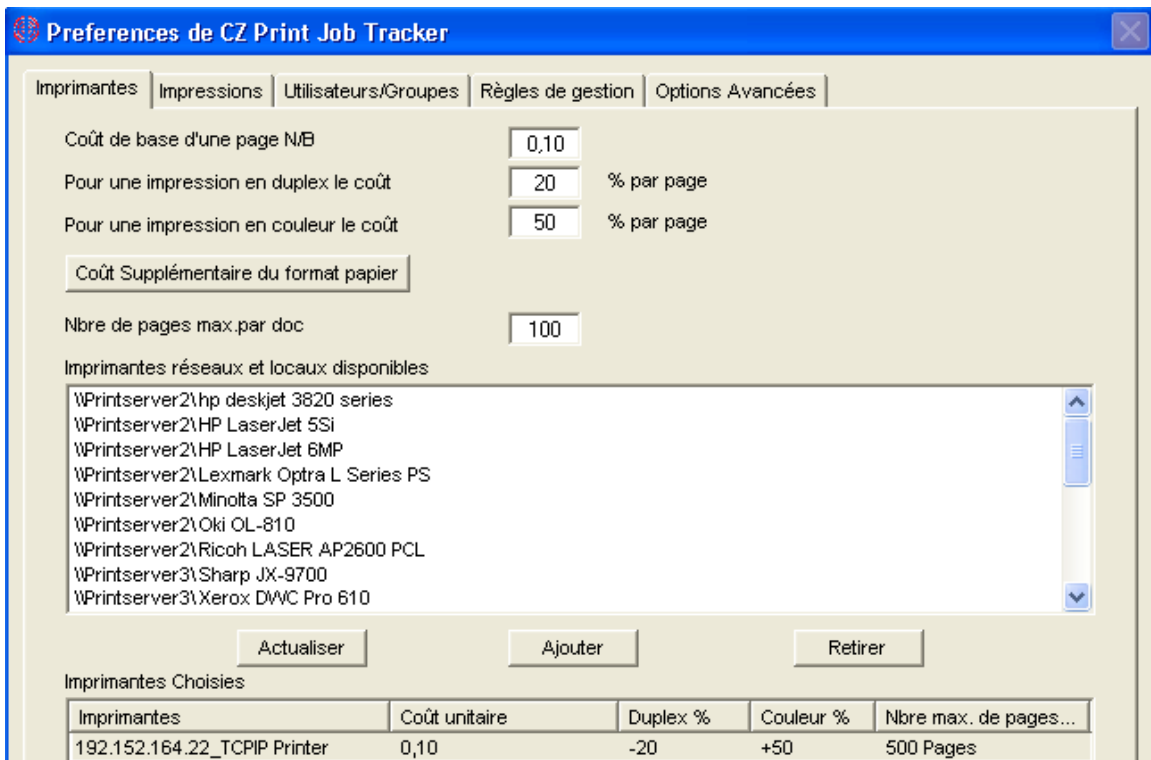
Scénario 4: Vous n'avez pas de serveurs d'impression dans le réseau, et tous les postes clients impriment via l'adresse IP des imprimantes.

Dans ce cas, CZ Print Job Agent doit être installé sur tous les postes client. Nous vous suggérons la configuration suivante : "Cacher l'agent system dans la barre d'icone" doit être coché



Ne Pas Cocher cette

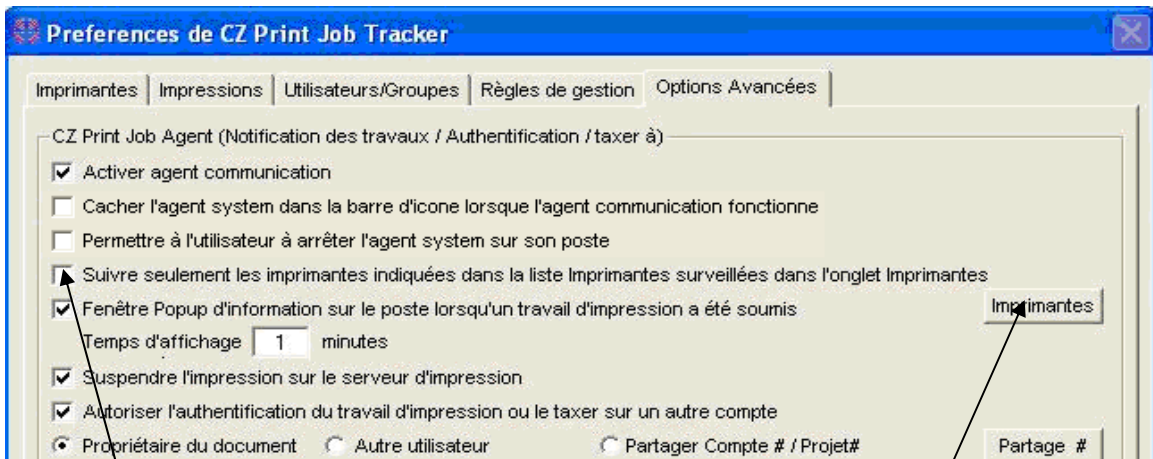
L'imprimante est automatiquement ajoutée dans la liste des imprimantes à suivre dans le menu "Impressions→Préférences→Options avancées" de CZ Print Job Tracker 9.0 dès que les travaux d'impression ont été lancés via cette imprimante.



L'imprimante IP est automatiquement ajoutée dans la liste des imprimantes à suivre

Scénario 5: Gestion des imprimantes locales

Dans ce cas, CZ Print Job Agent doit être installé sur le poste client connecté à son imprimante locale. Nous vous suggérons la configuration du **Scénario 4**



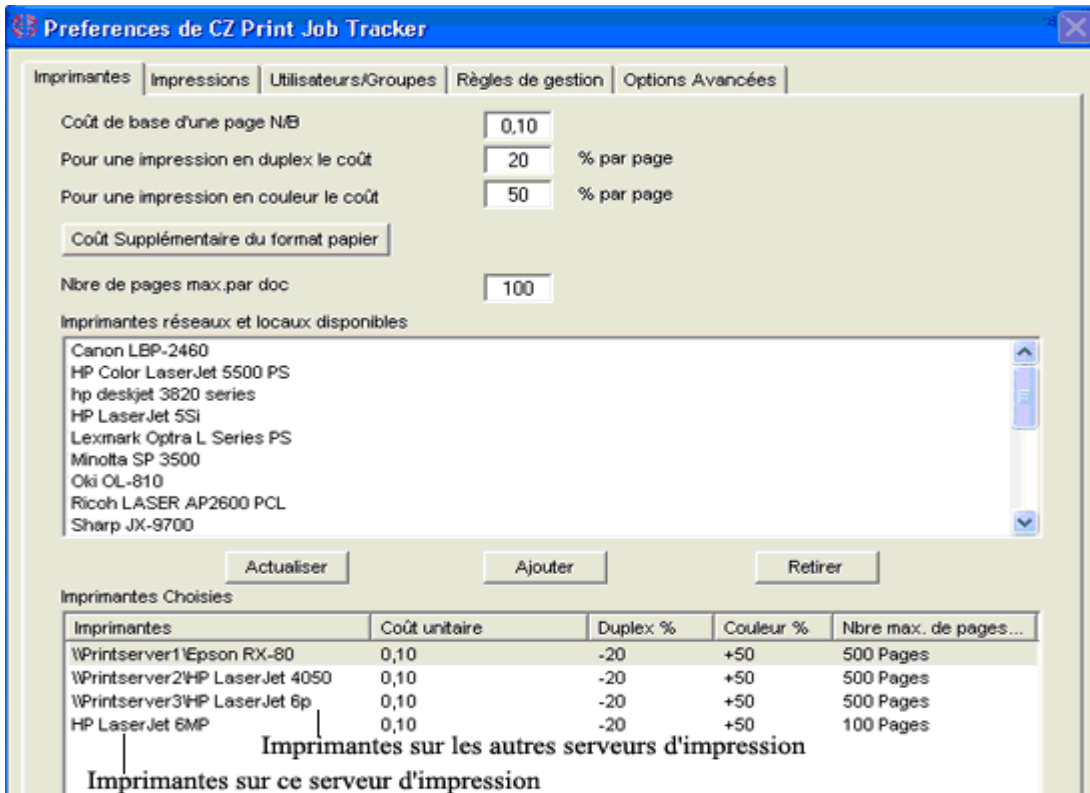
Ne Pas Cocher cette option

Cliquez sur Imprimntes pour exclure les imprimantes de fenêtre de notification

Option 4: Installer CZ Print Job Tracker sur l'ordinateur SERVEUR et installez CZ Print Job Agent sur les postes clients comme nécessaire suivant les 5 scénarios ci-après.

Note CZ Print Job Tracker 9.0 peut être installé sur print server

Si vous installez CZ Print Job Tracker 9.0 sur Windows PRINT SERVER , NON SEULEMENT VOUS GERER A LA FOIS LES IMPRIMANTES SUR CE SERVEUR D'IMPRESSION MAIS AUSSI SUR LES AUTRES SERVEURS D'IMPRESSION



La configuration ci dessus s'applique aux scénarios 1,2 et 3

Scénario 1: Vous souhaitez entrer un code de travail d'impression (projet) ou un code client avant qu'il n'imprime afin de le facturer.

Dans ce cas CZ Print Job Agent doit être installé sur le poste client à partir duquel le projet d'impression sera lancé.

Voir Option 1 Scénario 1 (page 19)

Scénario 2: Vous souhaitez que le client soit capable de confirmer ou d'annuler ces travaux avant qu'il n'imprime

Dans ce cas, CZ Print Job Agent doit être installé sur le poste client à partir duquel le projet d'impression sera lancé

Voir Option 1 Scénario 2 (page 21)

Scénario 3: Vous souhaitez que les utilisateurs entrent leur nom d'utilisateur / pin avant toute impression

Dans ce cas, CZ Print Job Agent doit être installé sur le poste client à partir duquel le projet d'impression sera lancé

Configurer CZ Print Job Agent dans le menu "Impressions→Préférences→Options avancées".

Voir Option 1 Scénario 3 (page 22)

Scénario 4: Les clients impriment non seulement sur les imprimantes du serveur d'imprimante, mais aussi sur les imprimantes branches via IP.

Dans ce cas, CZ Print Job Agent doit être installé sur les postes clients

Nous vous suggérons la configuration suivante pour les imprimantes non liées aux serveurs

L'imprimante est automatiquement ajoutée dans la liste des imprimantes à suivre dans le menu "Impressions→Préférences→Options avancées" de CZ Print Job Tracker 9.0 dès que les travaux d'impression ont été lancés via cette imprimante. Et si CZ Print Job Agent est installé sur les postes clients

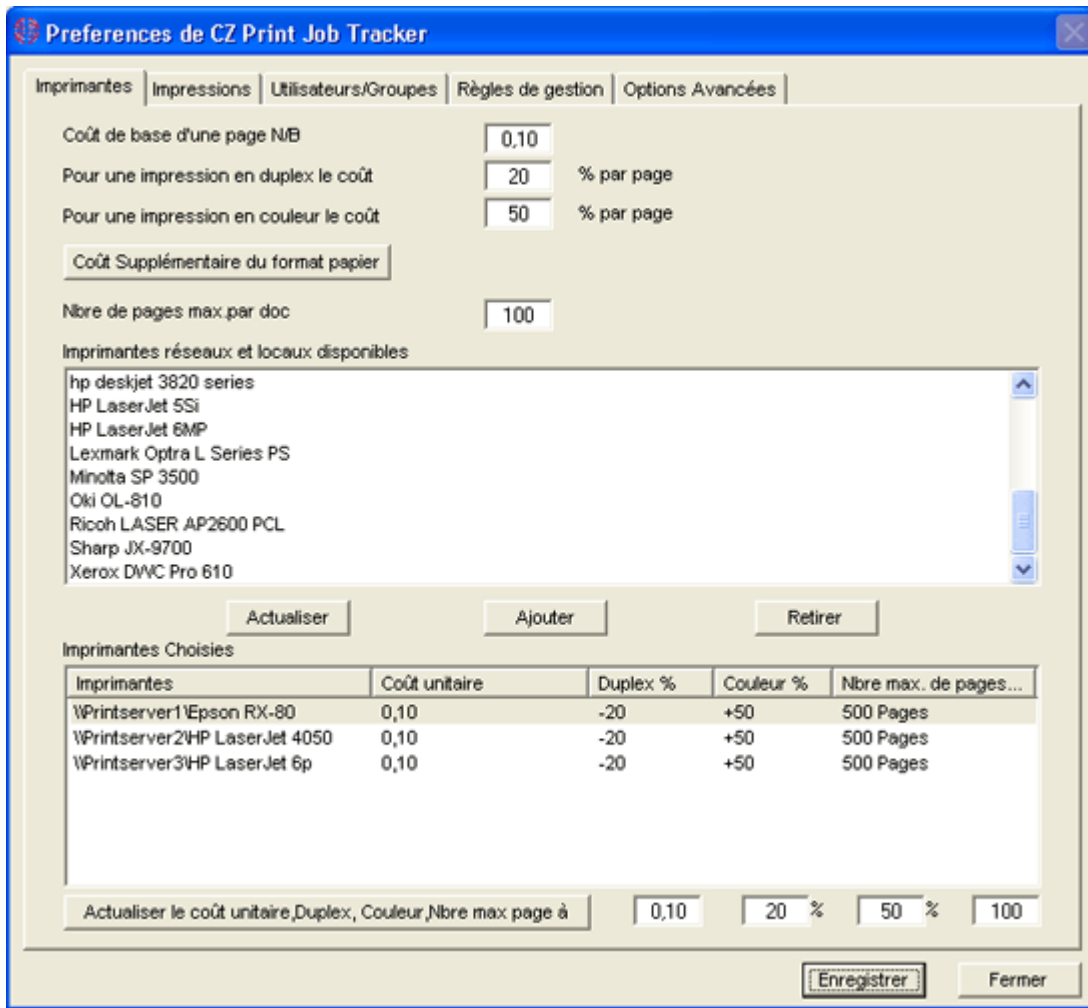
Voir Option 1 Scénario 4 (page 23)

Scénario 5: Gestion des imprimantes locales

Dans ce cas, CZ Print Job Agent doit être installé sur le poste client connecté à son imprimante locale

Voir Option 1 Scénario 5 (page 24)

Partie III Préférences



Configurer Coût par page

Le coût par page inclut le coût de base, la réduction de l'impression en duplex (impression sur les deux faces du papier) et l'augmentation due à l'impression en couleur.

Exemple:1

Coût de base : 250 F par page Réduction discount 20% Extra dû à la Couleur 50%

Le Coût total pour 1 page imprimée en couleur et en duplex est de :

$$(1*250)-(20\%*250) + (50\%*250)=325 \text{ F}$$

Le Coût total pour 10 pages imprimées en couleur SEULEMENT est de:

$$(250*10)+(10*50\%*250)=3750 \text{ F}$$

Exemple:2

Coût de base : 250 F par page - Réduction discount 20%- Extra dû à la Couleur 50%-Extra dû au format A3 50%

Le Coût total pour 1 page A3 imprimée en couleur et en duplex est de :

$$(1*250)-(20\%*250) + (50\%*250) + (50\%*250)= 450 \text{ F}$$

Charge due à taille du papier

Coût supplémentaire		Coût supplémentaire		Coût supplémentaire	
	Accroître de %		Accroître de %		Accroître de %
Letter 8 1/2 x 11 in	0	D size sheet	40	Legal Extra 9.5 x 15 in	20
Letter Small 8 1/2 x 11 in	0	E size sheet	50	Tabloid Extra 11.69 x 18 in	20
Tabloid 11 x 17 in	20	Envelope DL 110 x 220 mm	0	A4 Extra 9.27 x 12.69 in	20
Ledger 17 x 11 in	20	Envelope C5 162 x 229 mm	0	Letter Transverse 8.5 x 11 in	0
Legal 8 1/2 x 14 in	0	Envelope C3 324 x 458 mm	20	A4 Transverse 210 x 297 mm	0
Statement 5 1/2 x 8 1/2 in	0	Envelope C4 229 x 324 mm	0	Letter Extra Transverse 9.5 x 12 in	20
Executive 7 1/4 x 10 1/2 in	0	Envelope C6 114 x 162 mm	0	SuperA/SuperA/A4 227 x 356 mm	20
A3 297 x 420 mm	20	Envelope C65 114 x 229 mm	0	SuperB/SuperB/A3 305 x 487 mm	30
A4 210 x 297 mm	0	Envelope B4 250 x 353 mm	0	Letter Plus 8.5 x 12.69 in	0
A4 Small 210 x 297 mm	0	Envelope B5 176 x 250 mm	0	A4 Plus 210 x 330 mm	20
A5 148 x 210 mm	0	Envelope B6 176 x 125 mm	0	A5 Transverse 148 x 210 mm	0
B4 (JIS) 250 x 354	20	Envelope 110 x 230 mm	0	B5 (JIS) Transverse 182 x 257 mm	0
B5 (JIS) 182 x 257 mm	0	Envelope Monarch 3.875 x 7.5 in	0	A3 Extra 322 x 445 mm	30
Folio 8 1/2 x 13 in	0	6 3/4 Envelope 3 5/8 x 6 1/2 in	0	A5 Extra 174 x 235 mm	0
Quarto 215 x 275 mm	0	US Std Fanfold 14 7/8 x 11 in	20	B5 (ISO) Extra 201 x 276 mm	0
10x14 in	20	German Std Fanfold 8 1/2 x 12 in	0	A2 420 x 594 mm	30
11x17 in	20	German Legal Fanfold 8 1/2 x 13 in	0	A3 Transverse 297 x 420 mm	20
Note 8 1/2 x 11 in	0	B4 (ISO) 250 x 353 mm	20	A3 Extra Transverse 322 x 445 mm	30
Envelope #9 3 7/8 x 8 7/8	0	Japanese Postcard 100 x 148 mm	0	Japanese Double Post 148 x 200 mm	0
Envelope #10 4 1/8 x 9 1/2	0	9 x 11 in	0	A6 148 x 105 mm	0
Envelope #11 4 1/2 x 10 3/8	0	10 x 11 in	20	Arch E1 - 30"x42"	50
Envelope #12 4.75 x 11	0	15 x 11 in	20	Arch D - 24"x36"	50
Envelope #14 5 x 11 1/2	0	Envelope Invite 220 x 220 mm	0		
C size sheet	30	Letter Extra 9.5 x 12 in	20		

Autres formats de papier

Enregistrer Fermer

Nombre de pages maximum par travail d'impression

Les travaux d'impression dont le nombre de pages dépasse le nombre maximum défini sont supprimés automatiquement. Si le service 'Messenger' est démarré sur les deux stations (Ordinateur central et Ordinateur client), l'utilisateur recevra un message.

Imprimantes disponibles

Les imprimantes gérées par CZ Print Job Tracker peuvent être des imprimantes partagées ou locales avec des ports LPT, TCP/IP ou LPR.

Actualiser la liste des imprimantes

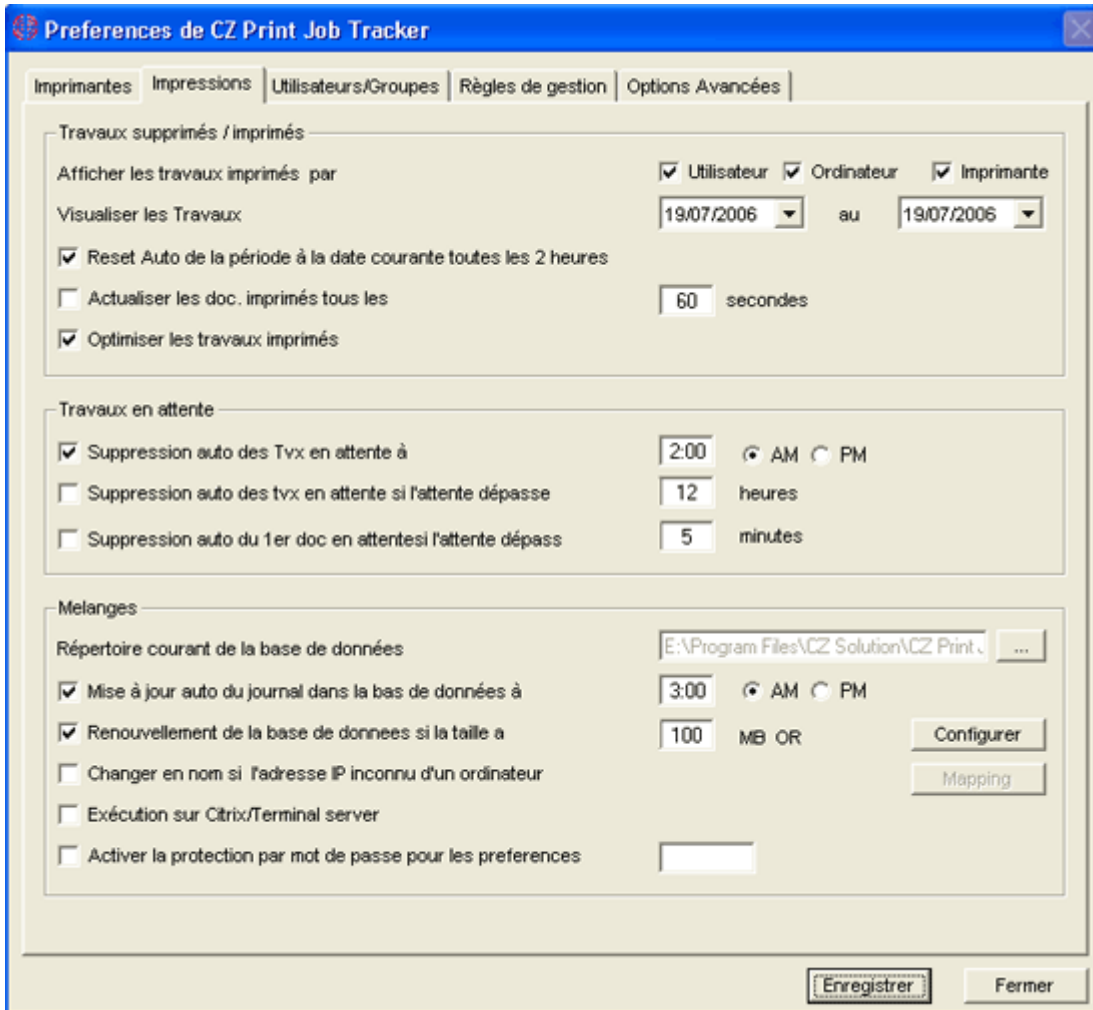
Refresh the list of available printers. After you add / remove a printer to CZ Print Job Tracker computer, you can click refresh button to refresh the list. Actualiser la liste des imprimantes lorsque vous ajoutez ou supprimer une imprimante gérée en cliquant sur ce bouton.

Imprimantes choisies

La sélection multiple peut se faire en utilisant simultanément la touche CTRL.

Ajout des coûts

1. Définir les nouvelles valeurs du coût de base, duplex, couleurs et le nombre limite de pages/doc.
2. Sélectionnez un ou plusieurs imprimantes dans la liste des imprimantes gérées.
3. Cliquer sur Ajouter.



Suppression auto du premier travail d'impression en attente pour chaque imprimante

Si le premier travail d'impression est en attente depuis trop longtemps, cela peut empêcher l'impression des autres travaux d'impression se trouvant dans la file d'attente.

Mise à jour auto de la base de données à

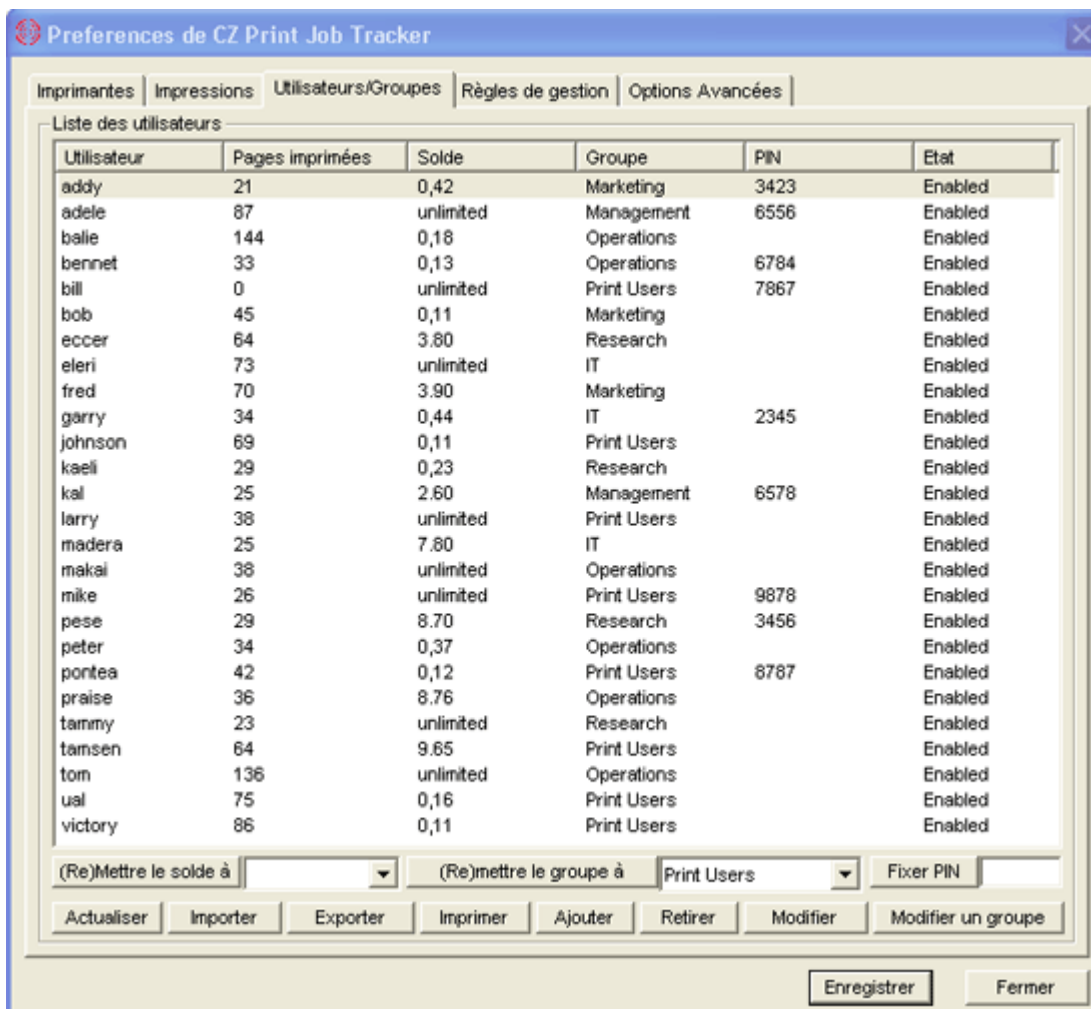
Mise à jour de la base de données vous permet d'utiliser, CZ Print Job Report pour générer et visualiser vos 100 journaux d'impression. Sélectionner cette option pour une heure donnée ou manuellement en sélectionnant dans le menu "Impressions -->MàJ de la base de données".

Sauvegarde et reset de la base de données

Nous vous recommandons de sauvegarder et optimiser la base de données lorsque la taille dépasse 100 MB (environ 300 000 enregistrements) en vue d'améliorer les performances de CZ Print Job Tracker 9.0. Sauvegarder la base de données dans le répertoire (id.e C:\Programmes Files\CZ Solution\CZ Print Job Tracker\backup) et renommer le à la date du jour (id.e 020105.mdb), et remise à zéro de la liste des travaux d'attente, des travaux supprimés et imprimés. Cette opération peut être programmée soit en automatique ou soit manuellement en sélectionnant "Impressions -à Sauvegarde et reset de la base de données".

Fusion de la base de données

La fusion de plusieurs bases de données de période différentes en un seul , vous permet d'utiliser l'utilitaire CZ Print Job Report pour générer des données complètes et entières .Pour info , une base de données est générée à chaque fois que vous utilisez le menu « Sauvegarde et reset de la base de données ».



Statut utilisateur

Vous pouvez désactiver un utilisateur d'imprimer ses travaux dans « Règles de gestion ».

Pin

To authenticate the print job before it actually prints, a pin needs to be set for the users and the free add-in CZ Print Job Agent must be installed on the users' workstation. Pour authentifier un travail d'impression avant de l'impression, un code PIN est nécessaire pour les utilisateurs ; dans ce cas CZ Job Agent doit être installé sur les postes clients.

Importer

Importation d'utilisateurs d'un domaine ou d'un ordinateur local.

Exporter

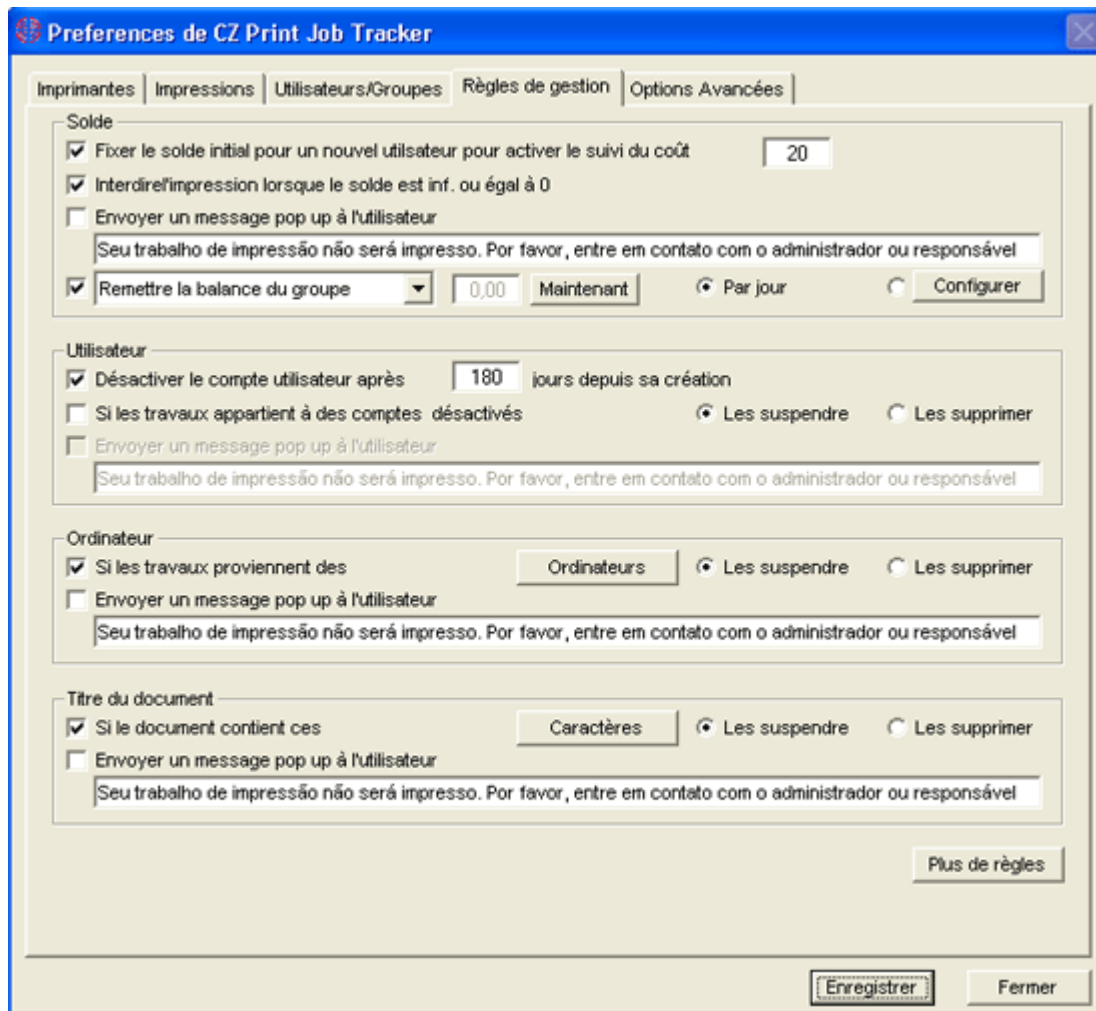
Exportation de la liste des travaux vers un fichier Excel, HTML ou RTF.

Ajouter

En réalité les utilisateurs sont ajoutés automatiquement dans la base de données lorsqu'ils impriment. Vous n'avez pas besoin de les ajouter manuellement.

Modifier un Groupe

Le groupe par défaut est « Print users ». Vous pouvez ajouter un nouveau groupe tel que « Département » et l'assignez à certains utilisateurs ; dans ce cas vous pouvez suivre le volume d'impression du groupe « Département ».



Solde

Définir le solde initial pour les nouveaux utilisateurs ; cela permet de faire un suivi de solde pour les utilisateurs. Par exemple lorsque vous définissez le solde à 2 00 F (ou à 30 €), à un nouvel utilisateur qui vient d'imprimer un document qui a coûté 50 F (7€), celui-ci est ajouté automatiquement et son solde sera de 150 F (23€).

Le solde peut être remis à zéro manuellement ou programmé de la façon suivante.

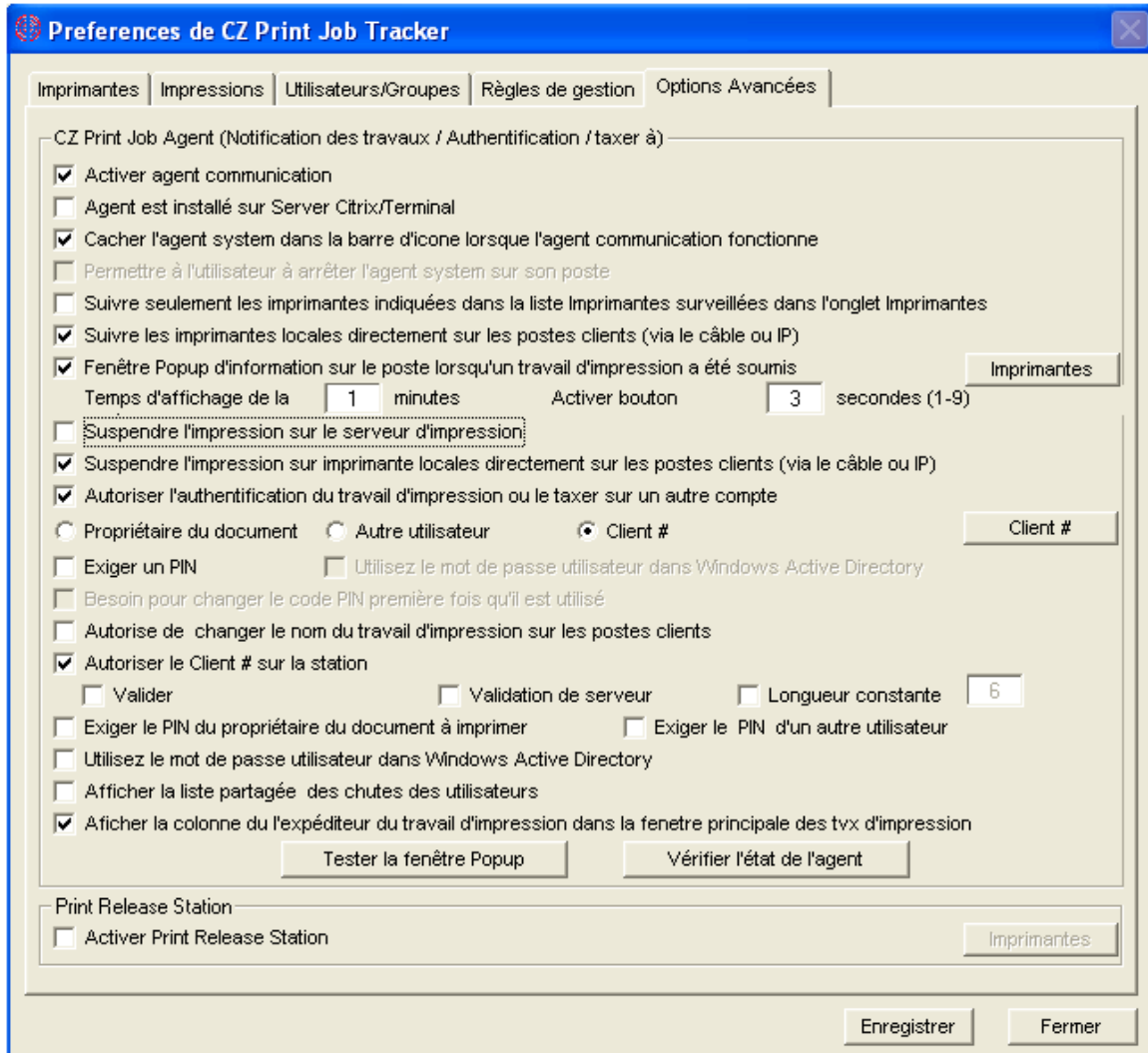
1: (Re) mettre le solde à : tous les utilisateurs ont le nouveau solde défini.

Restrictions Utilisateurs

Les comptes utilisateurs sont listés dans "Utilisateurs/Groupes". Le statut de compte d'un utilisateur peut être modifié en cliquant sur « Modifier un utilisateur ».

Restrictions des documents

Définir des caractères spéciaux ou des types de fichiers dans la restriction du titre d'un document empêchera celui-ci de s'imprimer. Par exemple si vous définissez « Gif », et le document se titre « Image.gif », l'impression du document sera mise en attente ou supprimé automatiquement (attention les caractères de restrictions ne concernent que le titre du document et non son contenu).



Activer Agent Communication

Se référer ci dessus à [Installation Option 1](#) .

Cacher l'agent system dans la barre d'icône

Si l'option est cochée, CZ Print Job Agent est invisible dans la barre d'icône (dans le but d'éviter que l'utilisateur n'arrête pas Agent System).

Permettre à l'utilisateur d'arrêter l'agent system

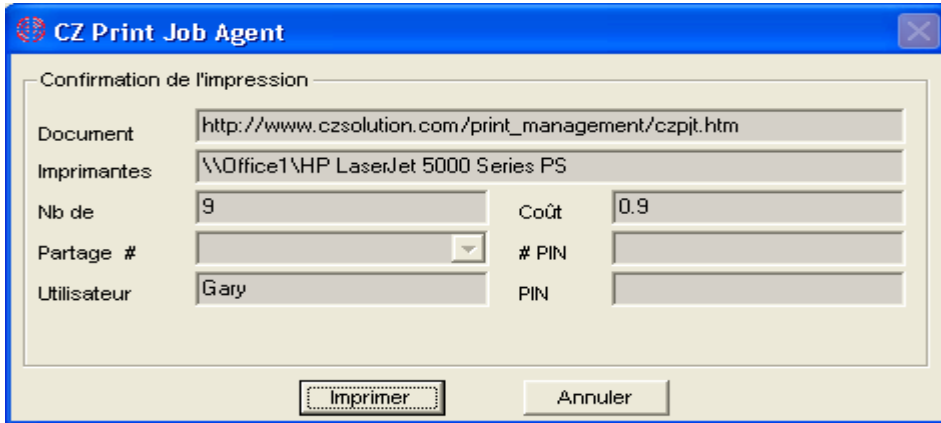
Si cette option est cochée, les utilisateurs peuvent fermer CZ Print Job Agent en faisant un clic droit (menu contextuel) et en sélectionnant "Exit".

Fenêtre Popup d'information

Une fenêtre popup d'information client peut être utilisée pour confirmer, authentifier et facturer un client.

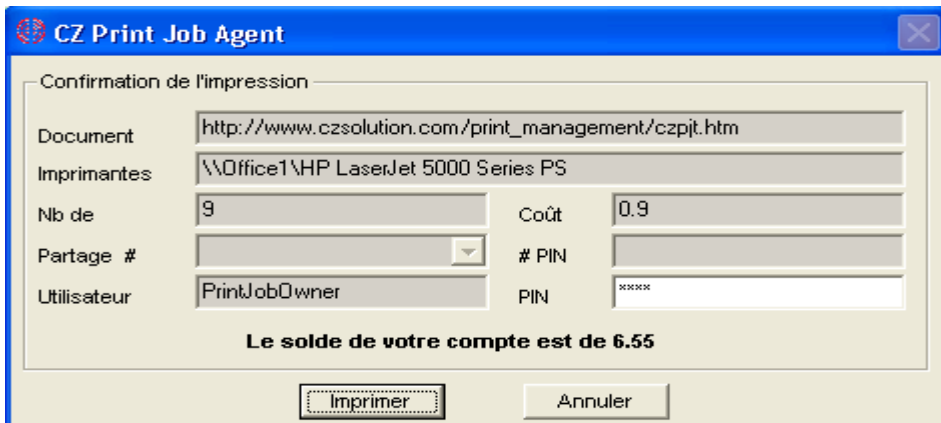
Dans ce cas vous configurez les champs : partage compte#/projet – Partager #Pin etc. .Après une telle configuration, faites un test de la fenêtre Pop up.

Exemple 1: Les utilisateurs doivent confirmer avant toute impression. Dans le menu Impressions--> Préférences--->Options avancées”, seule l’option « *fenêtre popup d’information sur le poste a été soumis* » doit être cochée.



The screenshot shows a dialog box titled "CZ Print Job Agent" with the subtitle "Confirmation de l'impression". It contains several input fields: "Document" (http://www.czsolution.com/print_management/czpjit.htm), "Imprimantes" (\\Office1\HP LaserJet 5000 Series PS), "Nb de" (9), "Coût" (0.9), "Partage #" (empty dropdown), "# PIN" (empty), and "Utilisateur" (Gary). At the bottom, there are two buttons: "Imprimer" and "Annuler".

Exemple 2: Utilisateurs doivent entrer un PIN avant toute impression. Dans le menu « Impressions-àPréférences-à Options avancées » , seule l’option "Autoriser l’authentification du travail d’impression ou taxer sur un autre compte » doit être cochée.



The screenshot shows the same dialog box as in Example 1, but with the "Utilisateur" field set to "PrintJobOwner" and the "PIN" field containing "****". Below the input fields, there is a message: "Le solde de votre compte est de 6.55". The "Imprimer" and "Annuler" buttons are still present at the bottom.

Exemple 3: Les utilisateurs doivent entrer un code de partage. avant toute impression. Dans le menu « Impressions-àPréférences-à Options avancées » , seule l’option seule l’option "Autoriser l’authentification du travail d’impression ou taxer sur un autre compte » doit être cochée et « Partager compte # / Projet #" sélectionné. Cliquer sur le bouton Partage# pour ajouter un compte partagé.

CZ Print Job Agent

Confirmation de l'impression

Document:

Imprimantes:

Nb de: Coût:

Partage #: # PIN:

Utilisateur: PIN:

Exemple 4: Utilisateurs doivent entrer un compte partagé un PIN partagé. Dans le menu « Impressions-àPréférences-à Options avancées », les options "Autoriser l'authentification du travail d'impression ou taxer sur un autre compte" doit être cochée et "Exiger PIN" et l'option "Exiger Pin d'un autre utilisateur" doit être.

CZ Print Job Agent

Confirmation de l'impression

Document:

Imprimantes:

Nb de: Coût:

Partage #: # PIN:

Utilisateur: PIN:

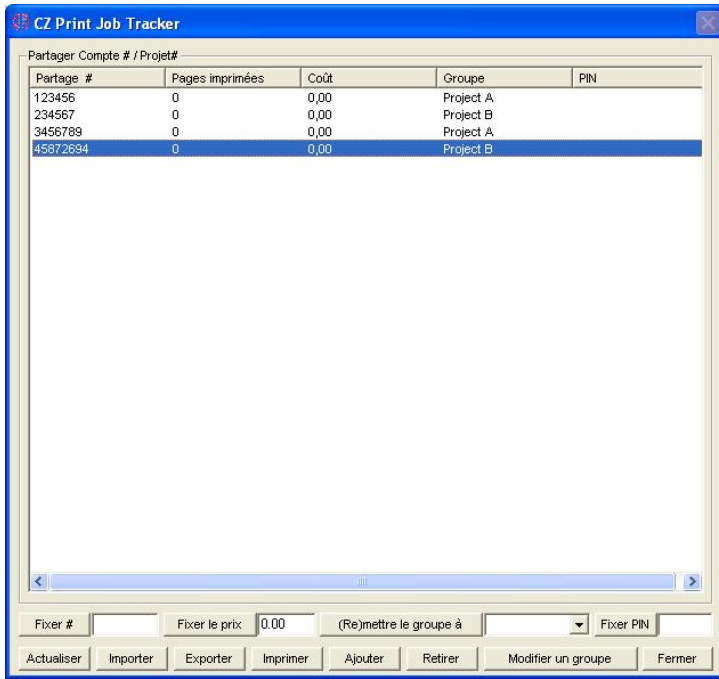
Imprimantes exclues

Dans ce cas aucune fenetre popup d'information ne s'affichera sur les postes clients. Pour exclure les imprimantes, cliquez sur le bouton « Imprimantes » de l'onglet « Options avancées » de « Préférences ».

Temps d'affichage du Popup

Définir un temps d'affichage en minutes pendant lequel la fenetre popup s'affichera .Au bout de ce temps la fenetre Popup se ferme automatiquement et les travaux d'impression sont annulés.

Partage de compte # (Client Code or Projet Code)



Partie IV Étapes de Configuration & Questions Fréquentes

Étapes de Configuration

www.czsolution.com/french/logiciel-gestion-d-impression.htm

<http://www.czsolution.com/userguide/QuickStart.zip>

Questions Fréquentes

http://www.czsolution.com/french/pjt_faq.htm

http://www.czsolution.com/pjt_faq.htm